



รายงานผล

การประเมินคุณภาพการศึกษาภายใน ระดับคณะ

ประเมินผ่านระบบการประชุมออนไลน์

Zoom Cloud Meeting

ปีการศึกษา 2564

คณะเทคโนโลยีการเกษตร

มหาวิทยาลัยราชภัฏสงขลา

คณะกรรมการประเมินคุณภาพการศึกษาภายใน ระดับคณะ

11 กรกฎาคม 2565

หนังสือรับรองผลการประเมินของคณะกรรมการ

คณะกรรมการประเมินคุณภาพการศึกษาภายใน คณะเทคโนโลยีการเกษตร มหาวิทยาลัยราชภัฏสงขลา ได้ทำการประเมินคุณภาพการศึกษาภายใน ปีการศึกษา 2564 วันที่ 5 กรกฎาคม 2565 โดยการวิเคราะห์รายงานการประเมินตนเอง (SAR) ตรวจสอบเอกสาร/หลักฐานผลการดำเนินงานที่เกี่ยวข้อง รวมทั้งการสัมภาษณ์ คณะผู้บริหาร ตัวแทนอาจารย์ ตัวแทนบุคลากรสายสนับสนุน ตัวแทนนักศึกษา ตัวแทนผู้ประกอบการ/ผู้ใช้บัณฑิต ตัวแทนผู้ปกครอง และตัวแทนศิษย์เก่า ประกอบการพิจารณาตัดสินผลการประเมิน จึงขอรับรองผลการประเมินคุณภาพการศึกษาภายใน ฉบับนี้ทุกประการ

(ผู้ช่วยศาสตราจารย์ ดร.ประจักษ์ รอดอาวุธ)

ประธานกรรมการ

(ผู้ช่วยศาสตราจารย์ ดร.ขวัญดาว แจ่มแจ่ม)

กรรมการ

(อาจารย์สุภชัย คำคำ)

กรรมการและเลขานุการ

(นางสาวลักขณา ชายะพันธ์)

ผู้ช่วยเลขานุการ

คำนำ

ตามที่มหาวิทยาลัยราชภัฏสงขลา ได้แต่งตั้งคณะกรรมการประเมินคุณภาพการศึกษาภายใน ระดับคณะ ซึ่งเป็นไปตามคู่มือการประกันคุณภาพการศึกษาภายใน มหาวิทยาลัยราชภัฏสงขลา ระดับคณะและสถาบัน ฉบับปรับปรุง พ.ศ. 2564 โดยมีวัตถุประสงค์ ดังนี้

1) เพื่อให้คณะเทคโนโลยีการเกษตรได้มีการพัฒนามุ่งสู่วิสัยทัศน์และยกระดับขีดความสามารถในการแข่งขัน โดยระบบดังกล่าวจะต้องเป็นไปตามเจตนารมณ์ของพระราชบัญญัติและเป็นไปตามกรอบแผนอุดมศึกษาระยะยาว มาตรฐานชาติและนานาชาติ

2) เพื่อตรวจสอบและประเมินผลการดำเนินงานของคณะเทคโนโลยีการเกษตรในภาพรวมตามระบบคุณภาพและกลไกที่กำหนดขึ้น โดยวิเคราะห์เปรียบเทียบผลการดำเนินงานตามตัวบ่งชี้ในองค์ประกอบคุณภาพต่าง ๆ ว่าเป็นไปตามเกณฑ์และได้มาตรฐาน

3) เพื่อให้คณะเทคโนโลยีการเกษตรทราบสถานภาพของตนเองอันจะนำไปสู่การกำหนดแนวทางในการพัฒนาคุณภาพไปสู่เป้าหมาย (Targets) และเป้าประสงค์ (Goals) ที่ตั้งไว้ตามจุดเน้นของตนเอง

4) เพื่อให้ได้ข้อมูลที่สะท้อนจุดแข็ง จุดที่ควรปรับปรุง ตลอดจนข้อเสนอแนะในการพัฒนาการดำเนินงานเพื่อนำไปปรับปรุงผลการดำเนินการอย่างต่อเนื่อง และยกระดับขีดความสามารถของคณะเทคโนโลยีการเกษตร

5) เพื่อให้ข้อมูลสาธารณะที่เป็นประโยชน์ต่อผู้มีส่วนได้ส่วนเสีย ทำให้มั่นใจว่าคณะเทคโนโลยีการเกษตรสามารถสร้างผลผลิตทางการศึกษาที่มีคุณภาพและได้มาตรฐานตามที่กำหนด

6) เพื่อให้คณะเทคโนโลยีการเกษตร มีข้อมูลพื้นฐานที่จำเป็นสำหรับการส่งเสริมสนับสนุนการจัดการอุดมศึกษาในแนวทางที่เหมาะสม

(ผู้ช่วยศาสตราจารย์ ดร.ประจักษ์ รอดอาวุธ)

ประธานคณะกรรมการประเมินคุณภาพการศึกษาภายใน ระดับคณะ

วันที่ 11 กรกฎาคม 2565

สารบัญ

	หน้า
หนังสือรับรองผลการประเมินของคณะกรรมการ	2
คำนำ	2
สารบัญ	4
บทสรุปสำหรับผู้บริหาร	5
1.1 ชื่อหน่วยงาน ประวัติความเป็นมา และที่ตั้ง	13
1.2 ปรัชญา ปณิธาน เป้าหมาย วัตถุประสงค์ และประเด็นยุทธศาสตร์	14
1.3 โครงสร้างองค์กร และโครงสร้างการบริหาร	14
1.4 รายชื่อผู้บริหารคณะ คณะกรรมการบริหารคณะและคณะกรรมการประจำคณะชุดปัจจุบัน	16
1.5 หลักสูตรและสาขาวิชาที่เปิดสอน	7
1.6 จำนวนนักศึกษา	7
1.7 จำนวนบุคลากร	8
1.8 ข้อมูลพื้นฐานโดยย่อเกี่ยวกับงบประมาณและอาคารสถานที่	
1.9 อัตลักษณ์ เอกลักษณ์	24
1.10 ผลการปรับปรุงตามข้อเสนอแนะของผลการประเมินปีที่ผ่านมา	25
ส่วนที่ 2 วิธีการประเมิน	34
2.1 การวางแผนและการประเมิน	34
2.2 การดำเนินการระหว่างตรวจเยี่ยม	34
2.3 การดำเนินการหลังการตรวจเยี่ยม	35
2.4 วิธีการตรวจสอบความถูกต้องน่าเชื่อถือของข้อมูล	35
ส่วนที่ 3 สรุปผลการประเมิน	36
ตารางที่ 3.1 ผลการประเมินรายตัวบ่งชี้ตามองค์ประกอบคุณภาพ ระดับคณะ	36
ตารางที่ 3.2-1 ผลการประเมินคุณภาพการศึกษาภายในตามองค์ประกอบคุณภาพ ระดับคณะ	38
(ตบช.มรภ.)	
ตารางที่ 3.2-2 ผลการประเมินคุณภาพการศึกษาภายใน ตามองค์ประกอบคุณภาพ ระดับคณะ	38
(ตบช.มรภ.+ตบช.มรภ.สข.)	
ตารางที่ 3.3-1 การวิเคราะห์องค์ประกอบคุณภาพและมาตรฐานการศึกษา ระดับคณะ	39
(ตบช.มรภ.)	
ตารางที่ 3.3-2 การวิเคราะห์องค์ประกอบคุณภาพและมาตรฐานการศึกษา ระดับคณะ	40
(ตบช.มรภ.+ตบช.มรภ.สข.)	
ผลการวิเคราะห์จุดแข็งและแนวทางเสริมจุดแข็ง จุดที่ควรพัฒนาและข้อเสนอแนะในการ	41
ปรับปรุง	
ส่วนที่ 4 ภาคผนวก	41

บทสรุปสำหรับผู้บริหาร

ข้อมูลพื้นฐาน

คณะเทคโนโลยีการเกษตร มหาวิทยาลัยราชภัฏสงขลา เป็นคณะที่มีก่อตั้งและมีพัฒนาการยาวนานตั้งแต่ปี พ.ศ. 2530 ในช่วงแรกเปิดสอนสาขาวิทยาศาสตร์ ในระดับอนุปริญญา และปริญญาตรี 2 ปี ต่อเนื่อง ต่อมาได้เปิดสอนในหลักสูตรระดับปริญญาตรี

ในปีการศึกษา 2564 คณะเทคโนโลยีการเกษตร มีบุคลากรทั้งหมด 40 คน จำแนกเป็นบุคลากรสายวิชาการ 30 คน และสายสนับสนุนวิชาการ 10 คน โดยมีหลักสูตรที่เปิดสอน จำนวน 3 หลักสูตร จำแนกเป็นหลักสูตรระดับปริญญาตรี 3 หลักสูตร โดยได้รับงบประมาณจัดสรรในปีงบประมาณ พ.ศ. 2565 รวมทั้งสิ้น 3,736,000 บาท จำแนกเป็นงบประมาณแผ่นดิน 1,570,300 บาท และงบประมาณรายได้ 2,165,700 บาท

วัตถุประสงค์ของการประเมินคุณภาพภายใน

การประเมินคุณภาพภายในครั้งนี้ มีวัตถุประสงค์เพื่อ (1) เพื่อคณะได้มีการพัฒนาไปสู่วิสัยทัศน์ และยกระดับขีดความสามารถในการแข่งขัน ตามเจตนารมณ์ตาม พรบ.การศึกษา และมาตรฐานการศึกษาที่มหาวิทยาลัยกำหนด (2) เพื่อตรวจสอบและประเมินผลงานของคณะ ตามระบบประกันคุณภาพการศึกษาภายใน ของกลุ่มมหาวิทยาลัยราชภัฏ และตัวบ่งชี้เพิ่มเติมที่มหาวิทยาลัยกำหนด (3) เพื่อคณะได้ทราบสถานภาพของตนเอง นำไปสู่การกำหนดแนวทางในการพัฒนาคุณภาพสู่เป้าหมาย และเป้าประสงค์ ตามจุดเน้นของคณะ และมหาวิทยาลัย (4) เพื่อสะท้อนจุดแข็ง จุดที่ควรพัฒนา และข้อเสนอแนะในการพัฒนาการดำเนินงาน นำไปสู่การปรับปรุงผลการดำเนินงาน เพื่อยกระดับขีดความสามารถของคณะ (5) เพื่อให้ข้อมูลสาธารณะที่เป็นประโยชน์ต่อผู้มีส่วนได้ส่วนเสีย ทำให้มั่นใจได้ว่าคณะสามารถสร้างผลผลิตทางการศึกษาที่มีคุณภาพและได้มาตรฐานตามที่กำหนด และ (6) กระบวนการอุดมศึกษา วิทยาศาสตร์ วิจัยและนวัตกรรม ในฐานะหน่วยงานต้นสังกัด และมหาวิทยาลัยราชภัฏสงขลา มีข้อมูลพื้นฐานที่จำเป็นต่อการส่งเสริมและสนับสนุนการจัดการศึกษาของคณะในแนวทางที่เหมาะสมต่อไป

กรอบการประเมินคุณภาพภายใน

การประเมินคุณภาพภายใน เริ่มจากคณะกรรมการประเมินคุณภาพภายใน ได้ทำการศึกษา รายงานการประเมินตนเอง (SAR) ของคณะ ประชุมกำหนดกรอบการตรวจสอบและประเมิน เพื่อเตรียมความพร้อมและวางแผนการตรวจประเมิน รับฟังรายงานผลการดำเนินงานของมหาวิทยาลัยโดยผู้บริหาร ตรวจสอบเอกสารหลักฐาน สัมภาษณ์ผู้บริหารของคณะ ผู้แทนคณาจารย์ ผู้แทนบุคลากรสายสนับสนุน ผู้แทนนักศึกษา ผู้แทนศิษย์เก่า และตัวแทนผู้ปกครอง เพื่อประกอบการประเมินและสรุปผล พร้อมทั้งการรายงานผลการประเมินด้วยวาจาให้ผู้บริหารและบุคลากรรับทราบและร่วมอภิปรายผลการประเมิน และการจัดทำรูปเล่มรายงานผลการประเมินฉบับสมบูรณ์เพื่อเสนอต่อคณะ

ผลการประเมินคุณภาพภายในปีการศึกษา 2564

ตารางที่ 3.3-1 การวิเคราะห์องค์ประกอบคุณภาพและมาตรฐานการศึกษา ระดับคณะ (ตบข.มรภ)

องค์ประกอบ/มาตรฐานการศึกษา	จำนวนตัวบ่งชี้	คะแนนการประเมินเฉลี่ย				ผลการประเมิน
		ปัจจัยนำเข้า	กระบวนการ	ผลลัพธ์	คะแนนเฉลี่ย	
						0.00 - 1.50 ปรับปรุงเร่งด่วน 1.51 - 2.50 ปรับปรุง 2.51 - 3.50 ระดับพอใช้ 3.51 - 4.50 ระดับดี 4.51 - 5.00 ระดับดีมาก
องค์ประกอบที่ 1 การผลิตบัณฑิต (มาตรฐานด้านผลลัพธ์ผู้เรียน)	8	4.72	4.75	4.56	4.70	ดีมาก
องค์ประกอบที่ 2 การวิจัย (มาตรฐานด้านการวิจัยและนวัตกรรม)	4	5.00	5.00	5.00	5.00	ดีมาก
องค์ประกอบที่ 3 การบริการวิชาการ (มาตรฐานที่ 3 ด้านการบริการวิชาการ)	2	-	5.00	5.00	5.00	ดีมาก
องค์ประกอบที่ 4 ศิลปวัฒนธรรมและความเป็นไทย (มาตรฐานที่ 4 ศิลปวัฒนธรรมและความเป็นไทย)	1	-	5.00	-	5.00	ดีมาก
องค์ประกอบที่ 5 การบริหารจัดการ (มาตรฐานที่ 5 ด้านการบริหารจัดการ)	3	-	4.33	-	4.33	ดี
คะแนนเฉลี่ยรวมทุกองค์ประกอบ 18 ตัวบ่งชี้		4.81	4.70	4.83	4.75	ดีมาก
ผลการประเมิน		ดีมาก	ดีมาก	ดีมาก		

การวิเคราะห์ผลการประเมินคุณภาพภายใน ปีการศึกษา 2564

เมื่อพิจารณาผลการประเมินคุณภาพการศึกษาภายใน คณะเทคโนโลยีการเกษตร มหาวิทยาลัยราชภัฏสงขลา ปีการศึกษา 2564 มีผลการประเมินใน 5 องค์ประกอบ/18 ตัวบ่งชี้ ตามระบบประกันคุณภาพภายใน ของกลุ่มมหาวิทยาลัยราชภัฏ อยู่ในระดับดีมาก (4.75) โดยจำแนกผลการประเมินตามองค์ประกอบคุณภาพ/มาตรฐานการศึกษาได้ดังนี้ องค์ประกอบที่ 1 การผลิตบัณฑิต (มาตรฐานด้านผลลัพธ์ผู้เรียน) อยู่ในระดับดีมาก (4.70) องค์ประกอบที่ 2 การวิจัย (มาตรฐานด้านการวิจัยและนวัตกรรม) อยู่ในระดับดีมาก (5.00) องค์ประกอบที่ 3 การบริการวิชาการ (มาตรฐานด้านการบริการวิชาการแก่สังคม) อยู่ในระดับดีมาก (5.00) องค์ประกอบที่ 4 การทำนุบำรุงศิลปะและวัฒนธรรม (มาตรฐานด้าน

ศิลป วัฒนธรรมและความเป็นไทย) อยู่ในระดับดีมาก (5.00) องค์ประกอบที่ 5 การบริหารจัดการ (มาตรฐานด้านการบริหารจัดการ) อยู่ในระดับดี (4.33)

ถ้าพิจารณาผลการประเมินตามมิติของปัจจัยนำเข้า กระบวนการ และผลผลิต/ผลลัพธ์ พบว่า ด้านปัจจัยนำเข้าอยู่ในระดับดีมาก (4.81) ด้านกระบวนการ อยู่ในระดับดีมาก (4.70) และด้านผลลัพธ์ อยู่ในระดับดีมาก (4.83)

ตารางที่ 3.3-2 การวิเคราะห์องค์ประกอบคุณภาพและมาตรฐานการศึกษา ระดับคณะ (ตบช.มรภ.+ตบช.มรภ.สข.)

องค์ประกอบ/มาตรฐานการศึกษา	จำนวนตัวบ่งชี้	คะแนนการประเมินเฉลี่ย				ผลการประเมิน
		ปัจจัยนำเข้า	กระบวนการ	ผลลัพธ์	คะแนนเฉลี่ย	
องค์ประกอบที่ 1 การผลิตบัณฑิต (มาตรฐานด้านผลลัพธ์ผู้เรียน)	8	4.72	4.75	4.56	4.70	ดีมาก
องค์ประกอบที่ 2 การวิจัย (มาตรฐานด้านการวิจัยและนวัตกรรม)	4	5.00	5.00	5.00	5.00	ดีมาก
องค์ประกอบที่ 3 การบริการวิชาการ (มาตรฐานที่ 3 ด้านการบริการวิชาการ)	2	-	5.00	5.00	5.00	ดีมาก
องค์ประกอบที่ 4 ศิลปวัฒนธรรมและความเป็นไทย (มาตรฐาน ที่ 4 ศิลปวัฒนธรรมและความเป็นไทย)	1	-	5.00	-	5.00	ดีมาก
องค์ประกอบที่ 5 การบริหารจัดการ (มาตรฐานที่ 5 ด้านการบริหารจัดการ) (ตบช.มรภ.+ตบช.มรภ.สข.)	4	-	4.33	3.95	4.24	ดี
คะแนนเฉลี่ยรวมทุกองค์ประกอบ 19 ตัวบ่งชี้ (ตบช.มรภ.+ตบช.มรภ.สข.)		4.81	4.70	4.68	4.71	ดีมาก
ผลการประเมิน		ดีมาก	ดีมาก	ดีมาก		

การวิเคราะห์ผลการประเมินคุณภาพภายใน ปีการศึกษา 2564

เมื่อพิจารณาผลการประเมินคุณภาพการศึกษาภายใน คณะเทคโนโลยีการเกษตร มหาวิทยาลัยราชภัฏสงขลา ปีการศึกษา 2564 มีผลการประเมินใน 5 องค์ประกอบ/19 ตัวบ่งชี้ ตามระบบประกันคุณภาพภายใน รวมของกลุ่มมหาวิทยาลัยราชภัฏ และตัวบ่งชี้เพิ่มเติม อยู่ในระดับดีมาก (4.71) โดยจำแนกผลการประเมินตามองค์ประกอบคุณภาพ/มาตรฐานการศึกษาได้ดังนี้ องค์ประกอบที่ 1 การผลิตบัณฑิต (มาตรฐานด้านผลลัพธ์ผู้เรียน) อยู่ในระดับดีมาก (4.70) องค์ประกอบที่ 2 การวิจัย (มาตรฐานด้านการวิจัยและนวัตกรรม) อยู่ในระดับดีมาก (5.00) องค์ประกอบที่ 3 การบริการวิชาการ (มาตรฐานด้านการบริการวิชาแก่สังคม) อยู่ในระดับดีมาก (5.00) องค์ประกอบที่ 4 การทำนุบำรุงศิลปและวัฒนธรรม (มาตรฐานด้านศิลปวัฒนธรรมและความเป็นไทย) อยู่ในระดับดีมาก (5.00) องค์ประกอบที่ 5 การบริหารจัดการ (มาตรฐานด้านการบริหารจัดการ) อยู่ในระดับดี (4.24)

ถ้าพิจารณาผลการประเมินตามมิติของปัจจัยนำเข้า กระบวนการ และผลผลิต/ผลลัพธ์ พบว่าด้านปัจจัยนำเข้าอยู่ในระดับดีมาก (4.81) ด้านกระบวนการ อยู่ในระดับดีมาก (4.70) และด้านผลลัพธ์ อยู่ในระดับดีมาก (4.68)

จุดเด่นและแนวทางเสริมในภาพรวม

องค์ประกอบที่ 1 การผลิตบัณฑิต (มาตรฐานด้านผลลัพธ์ผู้เรียน)

จุดแข็งและแนวทางเสริม

คณะ มีอาจารย์ที่มีคุณวุฒิปริญญาเอกเป็นไปตามเกณฑ์มาตรฐาน (ร้อยละ 46.67) และอาจารย์ที่มีตำแหน่งทางวิชาการสูง (ร้อยละ 53.33) ทั้งนี้ควรใช้ศักยภาพของอาจารย์ในคณะสร้างผลงานคุณภาพในมิติอื่นๆ เช่น การพัฒนาหลักสูตร Up-skill, Re-skill, New-skill ในระบบคลังหน่วยกิต เพื่อพัฒนากำลังคนหรือบุคลากรทางการเกษตรสมัยใหม่ในทุกช่วงวัย และใช้เป็นช่องทางสร้างรายได้ให้กับคณะในอีกแนวทางหนึ่ง

จุดที่ควรพัฒนาและข้อเสนอแนะ

1. คณะ ควรมีการพัฒนาแบบประเมินคุณภาพการให้บริการนักศึกษาทั้ง 3 ด้านให้ครบถ้วน คือ 1) การให้คำปรึกษาทางวิชาการและการใช้ชีวิต 2) การให้บริการข้อมูลด้านต่างๆ ที่เป็นประโยชน์ และ 3) การจัดกิจกรรมเตรียมความพร้อมเพื่อการทำงาน และกำหนดให้นักศึกษาจำนวนที่เหมาะสมทำการประเมิน เพื่อคณะจะได้นำผลการประเมินมาปรับปรุงพัฒนาคุณภาพการบริการให้เป็นไปตามความต้องการหรือความคาดหวังของนักศึกษา

2. คณะ ควรจัดกิจกรรมพัฒนาทักษะนักศึกษาทั้งในด้าน Hard Skill และ Soft Skill ในภาคเรียนที่ 1/2565 ที่มีการเรียนการสอนแบบ Onsite เต็มรูปแบบแล้ว ทั้งนี้ เพื่อเสริมและเติมเต็มการพัฒนาทักษะในช่วงสถานการณ์โควิด-19 ที่ดำเนินการได้ไม่เต็มประสิทธิภาพมากนัก

3. คณะ ควรปรับตัวชี้วัดในแผนพัฒนานักศึกษา ให้สอดคล้องกับวัตถุประสงค์ของแผน โดยกำหนดตัวชี้วัด (KPI) หรือผลลัพธ์หลัก (KRs) ที่มีเป้าหมายท้าทายการทำงานและสามารถพัฒนาความรู้ และทักษะของนักศึกษาได้อย่างแท้จริง โดยสามารถวัดความสำเร็จได้ทั้งผลผลิต (Input) ผลลัพธ์ (Outcome) และผลกระทบ (Impact) ของการพัฒนานักศึกษาที่สอดคล้องแผนยุทธศาสตร์การพัฒนาระยะ 5 ปี (พ.ศ. 2561-2565) ของคณะ

4. คณะ ควรวางระบบและกลไกเชิงรุกเพื่อนำงานวิจัย ชี้นำงาน หรือนวัตกรรมที่นักศึกษามีส่วนร่วมดำเนินการผ่านกิจกรรมการเรียนรู้ในรายวิชา การฝึกสหกิจ/ประสบการณ์วิชาชีพ กิจกรรมการบริการวิชาการร่วมกับอาจารย์ โดยเพิ่มทั้งจำนวนและคุณภาพของนวัตกรรมให้ครอบคลุมกับนักศึกษาทุกวิชาเอก และจัดระบบการส่งต่อนวัตกรรมเพื่อนำไปใช้ประโยชน์กับชุมชนพื้นที่ให้เพิ่มมากขึ้น

องค์ประกอบที่ 2 การวิจัย (มาตรฐานด้านการวิจัยและนวัตกรรม)

จุดแข็งและแนวทางเสริม

คณะ มีศักยภาพด้านการวิจัยสูงและมีระบบการบริหารจัดการงานวิจัยที่ดี ทำให้มีงบประมาณจากแหล่งทุนภายนอกจำนวนมากเมื่อเทียบกับงบประมาณภายใน มีผลงานวิจัยตีพิมพ์เผยแพร่ทั้งในระดับชาติและนานาชาติ เพื่อยกระดับศักยภาพด้านการวิจัยอย่างต่อเนื่อง ควรวิเคราะห์ศักยภาพด้านการวิจัยของบุคลากรรายบุคคล เพื่อนำไปสู่การพัฒนานักวิจัยในรูปแบบต่างๆ อย่างต่อเนื่อง

จุดที่ควรพัฒนาและข้อเสนอแนะ

1. คณะ มีขยายการสร้างเครือข่ายทุนวิจัยในลักษณะทุน Matching Fund และ Investment fund เพื่อให้มีงบประมาณจากแหล่งทุนภายนอกจำนวนมาก รวมทั้งขยายในมิติของจำนวนนักวิจัยในการเขียนข้อเสนอโครงการวิจัยจากแหล่งทุนภายนอกด้วย

2. คณะ ควรพัฒนาระบบกลไกในการสร้างผลงานวิจัยหรือนวัตกรรมสู่การคุ้มครองทรัพย์สินทางปัญญาให้เห็นผลที่เป็นรูปธรรม เช่น สิทธิบัตรสิ่งประดิษฐ์ สิทธิบัตรการออกแบบผลิตภัณฑ์ อนุสิทธิบัตร รวมทั้งส่งเสริมการใช้ประโยชน์เชิงพาณิชย์

องค์ประกอบที่ 3 การบริการวิชาการ (มาตรฐานที่ 3 ด้านการบริการวิชาการ)

จุดแข็งและแนวทางเสริม

1. คณะ มีการบริการวิชาการที่ยกระดับคุณภาพชีวิตด้วยเทคโนโลยีการเกษตรและนวัตกรรมเพื่อส่งเสริมด้านการเกษตร ยกกระดับผลิตภัณฑ์ชุมชนท้องถิ่น รวมทั้งยกระดับรายได้ให้กับชุมชนเป้าหมายร่วมกับเครือข่ายอย่างต่อเนื่อง จนเกิดชุมชนต้นในการพัฒนาที่ยั่งยืน ต.ทุ่งลาน ทั้งนี้ ควรยกระดับการบริการวิชาการสู่สาธารณะ โดยการกำหนดเป้าหมายที่เป็นผลกระทบเชิงบวกในวงกว้างเพื่อสร้างคุณค่า (Value) แก่ผู้รับบริการ ชุมชน และสังคมอย่างเป็นรูปธรรม และพัฒนาระบบการบูรณาการการบริการวิชาการกับพันธกิจด้านอื่นๆ บูรณาการศาสตร์ทั้งภายในและภายนอกคณะ และบูรณาการความร่วมมือกับเครือข่ายทั้งภายในและภายนอกมหาวิทยาลัย

2. คณะ มีนวัตกรรมทางการเกษตรหลากหลายที่สามารถบูรณาการกับการบริการวิชาการ การเรียนการสอน และศิลปวัฒนธรรมและนำไปใช้ประโยชน์ในการพัฒนาท้องถิ่น คณะอาจยกระดับการสร้างความร่วมมือกับเครือข่ายทั้งภาครัฐ ภาคเอกชน ภาคอุตสาหกรรม ทั้งในประเทศและต่างประเทศ รวมทั้งเครือข่ายท้องถิ่น ให้มีส่วนร่วมในการสร้างนวัตกรรมสู่การบริการวิชาการที่สามารถพัฒนาท้องถิ่นอย่างยั่งยืน

จุดที่ควรพัฒนาและข้อเสนอแนะ

คณะ ควรพัฒนาระบบการบริการวิชาการแบบเฉพาะ (Specific Service) เพื่อการเรียนรู้และเสริมสร้างความเข้มแข็งของชุมชน หน่วยงานภาครัฐและเอกชน โดยการบริการวิชาการแบบเฉพาะเป็นการบริการวิชาการที่ต้องใช้ความรู้ ความสามารถทางวิชาการ ตามความเชี่ยวชาญของคณะ ที่มุ่งเน้นให้เกิดประโยชน์ได้จริง ใน 2 แนวทาง ได้แก่ In Cash คือ การสร้างคุณค่าพิจารณาผ่าน ค่าใช้จ่าย/มูลค่า/รายได้ In Kind คือ การสร้างคุณค่าที่ไม่เน้นมูลค่า/ รายได้ อาทิ การสร้างความผูกพันองค์กร การเกิดวัฒนธรรมองค์กร หรือองค์ความรู้ใหม่ เป็นต้น

องค์ประกอบที่ 4 ด้านศิลปวัฒนธรรมและความเป็นไทย (มาตรฐาน ที่ 4 ศิลปวัฒนธรรมและความเป็นไทย)

จุดที่ควรพัฒนาและข้อเสนอแนะ

คณะ ควรยกระดับการทำงานด้านศิลปวัฒนธรรมและความเป็นไทย ใน 2 ประเด็น ดังนี้

(1) ดำเนินการให้ครบทุกมิติ โดยนำศาสตร์หรือองค์ความรู้ของหลักสูตรในคณะ ไปดำเนินการเพื่อส่งเสริม/สืบสาน การต่อยอด และการสร้างมูลค่าให้กับทุนทางวัฒนธรรมในพื้นที่รับผิดชอบของคณะ

(2) ปรับเพิ่มเติมตัวชี้วัดและค่าเป้าหมายในแผนทำนุบำรุงศิลปวัฒนธรรมและความเป็นไปของไทยของคณะ ให้สอดคล้องกับยุทธศาสตร์ที่ 2 (การสร้างชุมชนแห่งปัญญา) ในแผนยุทธศาสตร์การพัฒนาระยะ 5 ปี (พ.ศ. 2561-2565) ของคณะ

องค์ประกอบที่ 5 การบริหารจัดการ

จุดแข็งและแนวทางเสริม

1. คณะ นำโดยคณบดี ผู้บริหาร คณาจารย์และบุคลากรมีความร่วมมือและความมุ่งมั่นใน บริหารงานเพื่อขับเคลื่อนพันธกิจเพื่อให้บรรลุตามวิสัยทัศน์ที่กำหนดไว้ ทั้งนี้ควรพิจารณาวิเคราะห์สาเหตุ ของตัวชี้วัดที่ยังไม่สามารถบรรลุเป้าหมายที่ตั้งไว้เพื่อหามาตรการ ในการดำเนินการให้บรรลุตามเป้าหมาย ที่กำหนดต่อไป

2. คณะ วิเคราะห์ความเสี่ยงทั้งที่เกิดจากปัจจัยภายในและภายนอกที่หลากหลายและสอดคล้อง กับพันธกิจของคณะ โดยมีมาตรการ โครงการและกิจกรรมที่ส่งผลให้สามารถลดความเสี่ยงที่เกิดจาก ปัจจัยทั้งในและนอกได้ในระดับที่ทำให้การบริหารจัดการตามพันธกิจสำเร็จจลุล่วงตามความเสี่ยงที่ วิเคราะห์ไว้

3. คณะ ดำเนินงานตามแผนบริหารและพัฒนาบุคลากรทั้งสายวิชาการและสายสนับสนุนได้ ชัดเจนตามวัตถุประสงค์มีตัวชี้วัดความสำเร็จ ค่าเป้าหมายที่ตั้งไว้ และสามารถนำผลมาวางแผนในการ พัฒนาได้อย่างต่อเนื่องและเห็นผลเป็นรูปธรรม

4. คณะ มีระบบและกลไกในการดำเนินงานด้านการประกันคุณภาพที่ชัดเจนส่งผลให้มีผลการ ดำเนินงานที่มีการพัฒนาอย่างต่อเนื่องในภาพรวมทั้งระดับหลักสูตรและระดับคณะ ควรมีการจัดการ ความรู้ด้านนี้กับคณะหรือหน่วยงานอื่น ๆ ทั้งภายในและนอกคณะเพื่อยกระดับผลการดำเนินงานให้สูงขึ้น อย่างต่อเนื่อง

จุดที่ควรพัฒนาและข้อเสนอแนะ

1. คณะ ควรสรุปผลการดำเนินงานของแผนการจัดการเรียนรู้แบบบูรณาการกับการทำงานของ ทุกหลักสูตรให้ครอบคลุมวัตถุประสงค์และผลการเรียนรู้ที่ตั้งไว้ในแผนการจัดการเรียนรู้กับการบูรณาการ กับการทำงาน ซึ่งแผนการจัดการเรียนรู้ของแต่ละหลักสูตรควรเน้นให้นักศึกษานำความรู้และทักษะไปใช้ ในการแก้ปัญหา ปรับปรุงหรือพัฒนาการดำเนินงานอย่างเป็นรูปธรรม เช่น โครงการ วิจัย หรือนวัตกรรม เพื่อให้เกิดผลสัมฤทธิ์ในสถานประกอบการที่ไปปฏิบัติงาน

2. การใช้หลักธรรมาภิบาลในการบริหารจัดการคณะ ควรกำหนดตัวชี้วัดความสำเร็จและเป้าหมายของแต่ละหลักธรรมาภิบาลเพื่อใช้ในการดำเนินการตามหลักว่าเป็นไปตามตัวชี้วัดและเป้าหมายหรือไม่เพื่อใช้ในการพัฒนาหรือปรับปรุงให้มีผลต่อการบริหารงานที่ดีต่อการบริหารงานของคณะ

3. คณะ ควรแสดงให้เห็นขั้นตอนให้ชัดเจนในการดำเนินงานเพื่อค้นหาแนวปฏิบัติที่ดีทั้งด้านการวิจัยและการจัดการเรียนการสอน และสรุปองค์ความรู้ที่เกิดจากขั้นตอนที่ดำเนินงานเพื่อใช้ในการปฏิบัติงานทั้งสองด้านของคณาจารย์ทั้งในและนอกคณะ

ส่วนที่ 1 ข้อมูลพื้นฐานของมหาวิทยาลัย

1.1 ชื่อหน่วยงาน ประวัติความเป็นมา และที่ตั้ง

ชื่อหน่วยงาน: คณะเทคโนโลยีการเกษตร

ประวัติความเป็นมา:

คณะเทคโนโลยีการเกษตร มหาวิทยาลัยราชภัฏสงขลาเป็น 1 ใน 7 คณะของมหาวิทยาลัยราชภัฏสงขลาที่จัดตั้งภายใต้พระราชบัญญัติมหาวิทยาลัยราชภัฏ พ.ศ. 2547 เพื่อตอบสนองพันธกิจด้านต่าง ๆ แก่ท้องถิ่น อย่างไรก็ตามเมื่อย้อนกลับไปในอดีตตั้งแต่ พ.ศ. 2530 วิทยาลัยครูสงขลา ได้รับการอนุมัติให้จัดตั้งคณะวิชาเกษตรและอุตสาหกรรม ประกอบด้วย ภาควิชาเกษตรศาสตร์ และภาควิชาอุตสาหกรรมเกษตร โดยในภาควิชาเกษตรศาสตร์ได้เปิดสอนสาขาวิทยาศาสตร์ระดับอนุปริญญา ปริญญาตรี 2 ปีต่อเนื่อง ในวิชาเอกเทคโนโลยีการเกษตรและปริญญาตรี 4 ปี วิชาเอกเกษตรศาสตร์ ส่วนภาควิชาอุตสาหกรรมเกษตร ได้เปิดสอนระดับอนุปริญญา วิชาเอกวิทยาศาสตร์และเทคโนโลยีการอาหาร

พ.ศ. 2535 พระบาทสมเด็จพระเจ้าอยู่หัวได้ทรงพระกรุณาโปรดเกล้าฯ พระราชทานนามวิทยาลัยครูใหม่เป็นสถาบันราชภัฏ ทำให้มีการเปลี่ยนแปลงโครงสร้างการบริหารใหม่มีผลให้คณะวิชาเกษตรและอุตสาหกรรมเปลี่ยนเป็นคณะเกษตรและอุตสาหกรรม มีคณบดีเป็นผู้บริหารสูงสุด และมีการเปิดสอนระดับปริญญาตรี 4 ปี วิชาเอกวิทยาศาสตร์และเทคโนโลยีการอาหารเพิ่มขึ้น

เมื่อวันที่ 12 ตุลาคม พ.ศ. 2542 สถาบันราชภัฏสงขลา ได้เปลี่ยนชื่อคณะเกษตรและอุตสาหกรรม เป็น คณะเทคโนโลยีการเกษตร มีการบริหารแบบโปรแกรมวิชาประกอบด้วย 4 โปรแกรมวิชา คือ โปรแกรมวิชาเกษตรศาสตร์ โปรแกรมวิชาเทคโนโลยีการเกษตร โปรแกรมวิชาการเพาะเลี้ยงสัตว์น้ำ และโปรแกรมวิชาวิทยาศาสตร์และเทคโนโลยีการอาหาร

ปัจจุบัน คณะเทคโนโลยีการเกษตร มหาวิทยาลัยราชภัฏสงขลา เปิดสอนในระดับปริญญาตรี 3 หลักสูตร ประกอบด้วย หลักสูตรวิทยาศาสตรบัณฑิต สาขาวิชาเทคโนโลยีการเกษตรและอาหาร หลักสูตรเทคโนโลยีบัณฑิต สาขาวิชาเทคโนโลยีการเกษตร (วิชาเอกเทคโนโลยีการผลิตพืช, วิชาเอกเทคโนโลยีการผลิตสัตว์ และวิชาเอกเทคโนโลยีการผลิตสัตว์น้ำ) และหลักสูตรเทคโนโลยีบัณฑิต สาขาวิชาการผลิตและการจัดการผลิตภัณฑ์อาหาร คณะเทคโนโลยีการเกษตรจึงมีความพร้อมที่จะมุ่งสู่วิสัยทัศน์ที่ว่า “คณะเทคโนโลยีการเกษตร เป็นองค์กรการศึกษาชั้นนำด้านเกษตรและอาหารเพื่อพัฒนาท้องถิ่นของภาคใต้ในปี 2564” อัตลักษณ์ “เป็นคนดี มีทักษะชีวิต มีจิตสาธารณะ”

ที่ตั้ง: 160 หมู่ 4 ถนนกาญจนวนิช ตำบลเขารูปช้าง อำเภอเมืองสงขลา จังหวัดสงขลา รหัสไปรษณีย์ 90000 โทรศัพท์ 0-7426-0272 โทรสาร 0-7426-0273 อีเมลล์ agri@skru.ac.th เว็บไซต์

<https://agri.skru.ac.th/agri2020/index.php>

1.2 ปรัชญา ปณิธาน เป้าหมาย วัตถุประสงค์ และประเด็นยุทธศาสตร์

ปรัชญา: ความรู้คู่คุณธรรม นำวิชาชีพสู่การพัฒนาท้องถิ่น

วิสัยทัศน์: คณะเทคโนโลยีการเกษตร เป็นองค์กรการศึกษาชั้นนำด้านเกษตรและอาหาร เพื่อพัฒนาท้องถิ่นของภาคใต้ในปี 2564

- พันธกิจ:**
1. จัดการศึกษาเพื่อผลิตบัณฑิตทางการเกษตรและอาหาร
 2. วิจัยและพัฒนาองค์ความรู้ทางการเกษตรและอาหาร
 3. บริการวิชาการเพื่อการพัฒนาท้องถิ่น
 4. อนุรักษ์ศิลปวัฒนธรรม และภูมิปัญญาท้องถิ่นทางการเกษตร
 5. สืบสานโครงการอันเนื่องมาจากแนวพระราชดำริและพระบรมราโชบาย

ค่านิยมองค์กร: AGRI-SMART

A : Achievement	หมายถึง มีความมุ่งมั่นเพื่อให้บรรลุเป้าหมาย
G : Good Governance	หมายถึง การบริหารตามหลักธรรมาภิบาล
R : Responsibility	หมายถึง ความรับผิดชอบ
I : Information	หมายถึง ตัดสินใจโดยใช้ข้อมูล
S : Service mind	หมายถึง การบริการที่ดี
M : Mastery	หมายถึง การสั่งสมความเชี่ยวชาญในอาชีพ
A : Attitude	หมายถึง การมีทัศนคติที่ดี
R : Relationships	หมายถึง การมีน้ำใจ เป็นพี่เป็นน้อง
T : Team work	หมายถึง การทำงานเป็นทีม

- ประเด็นยุทธศาสตร์:**
1. ยกระดับคุณภาพการศึกษาสู่สากล
 2. สร้างชุมชนแห่งปัญญา
 3. นำพาองค์กรสู่ความสุขและความมั่นคง
 4. ดำรงศาสตร์พระราชทานพัฒนาท้องถิ่นตนอย่างยั่งยืน

1.3 โครงสร้างองค์กร และโครงสร้างการบริหาร

โครงสร้างองค์กร: คณะเทคโนโลยีการเกษตร มีคณะกรรมการประจำคณะ และคณะกรรมการบริหารทำหน้าที่กำหนดนโยบาย วางแผน และให้คำปรึกษาในการดำเนินงานของคณะ ซึ่งโครงสร้างการทำงานภายในคณะแบ่งออกเป็น 3 ส่วน ดังนี้

1. หลักสูตร ประกอบด้วย

- 1.1 หลักสูตรวิทยาศาสตร์บัณฑิต มี 1 สาขาวิชา ได้แก่ สาขาเทคโนโลยีการเกษตรและอาหาร
- 1.2 หลักสูตรเทคโนโลยีบัณฑิต มี 2 สาขาวิชา ได้แก่ สาขาวิชาเทคโนโลยีการเกษตร (วิชาเอกเทคโนโลยีการผลิตพืช, วิชาเอกเทคโนโลยีการผลิตสัตว์ และวิชาเอกเทคโนโลยีการผลิตสัตว์น้ำ) และสาขาวิชาการผลิตและการจัดการผลิตภัณฑ์อาหาร

มีภารกิจหลักในการดูแลงานวิชาการ โดยแต่ละหลักสูตรมีประธานกรรมการบริหารหลักสูตร เป็นผู้บริหารจัดการ

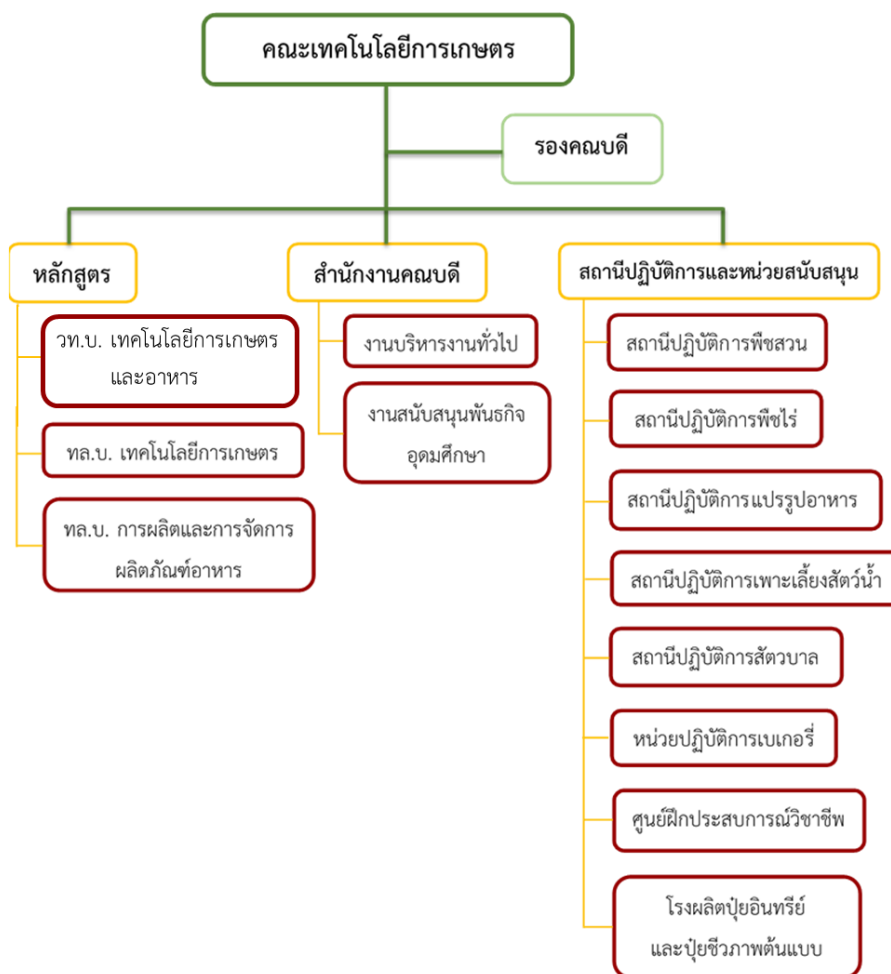
2. สำนักงานคณบดี ประกอบด้วย 2 งาน คือ งานบริหารงานทั่วไป และงานสนับสนุนพันธกิจอุดมศึกษา โดยแต่ละงาน แยกออกเป็นหน่วยดังนี้

2.1 งานบริหารงานทั่วไป ประกอบด้วย หน่วยธุรการและสารบรรณ หน่วยเลขานุการ หน่วยบุคคล หน่วยแผนและงบประมาณ หน่วยการเงิน หน่วยพัสดุ หน่วยบริการโสตและอาคารสถานที่

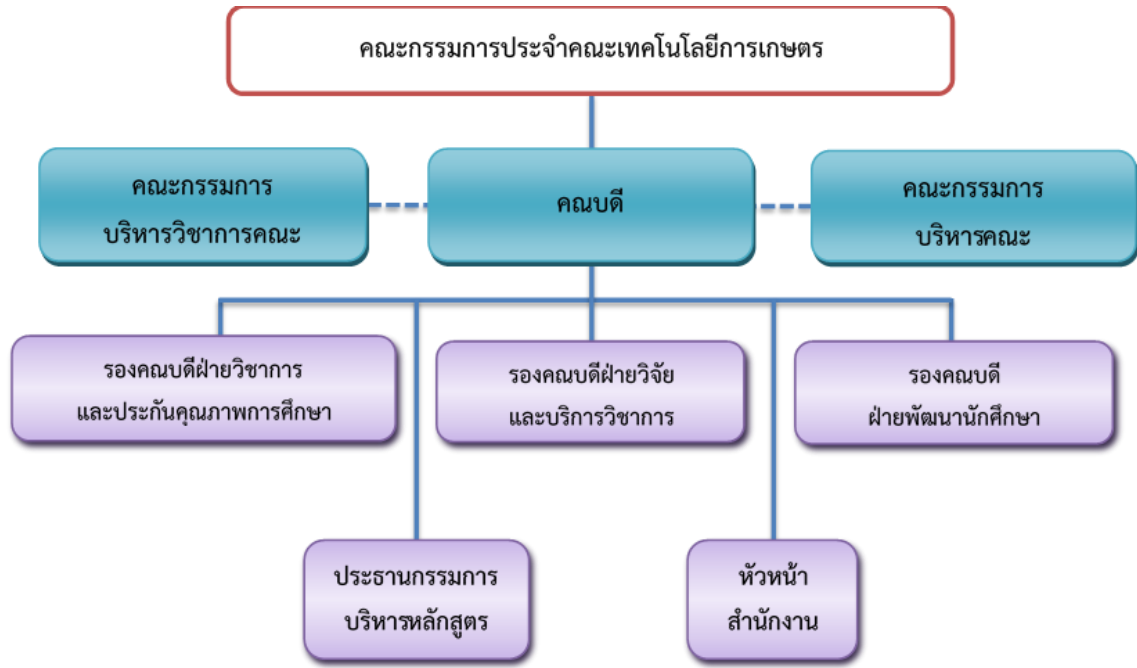
2.2 งานสนับสนุนพันธกิจอุดมศึกษา ประกอบด้วย หน่วยวิชาการหน่วยกิจการนักศึกษา หน่วยวิจัยและบริการวิชาการหน่วยประกันคุณภาพการศึกษา

3. สถานีปฏิบัติการและหน่วยสนับสนุน ประกอบด้วย สถานีปฏิบัติการสัตว์บาล สถานีปฏิบัติการพืชไร่ สถานีปฏิบัติการพืชสวน สถานีปฏิบัติการเพาะเลี้ยงสัตว์น้ำ สถานีปฏิบัติการแปรรูปอาหาร หน่วยปฏิบัติการเบเกอร์รี่ ศูนย์ฝึกประสบการณ์วิชาชีพธุรกิจเกษตรและอาหาร โรงผลิตปุ๋ยอินทรีย์และปุ๋ยชีวภาพต้นแบบและห้องปฏิบัติการ

โครงสร้างองค์กรของคณะเทคโนโลยีการเกษตร



โครงสร้างการบริหารคณะเทคโนโลยีการเกษตร มหาวิทยาลัยราชภัฏสงขลา



1.4 รายชื่อผู้บริหารคณะ คณะกรรมการบริหารคณะและคณะกรรมการประจำคณะชุดปัจจุบัน

คณะกรรมการบริหารคณะ

- | | |
|-------------------------------------|--|
| 1) อาจารย์ ดร.มงคล เทพรัตน์ | คณบดีคณะเทคโนโลยีการเกษตร |
| 2) ผศ.ดร.อิทธิพร แก้วเพ็ง | รองคณบดีฝ่ายวิชาการและประกันคุณภาพการศึกษา |
| 3) ผศ.ดร.อมรรัตน์ ชุมทอง | รองคณบดีฝ่ายวิจัยและบริการวิชาการ |
| 4) รศ.ดร.ศิษฐ์สพล หนูพรหม | รองคณบดีฝ่ายพัฒนานักศึกษาและกิจการพิเศษ |
| 5) ผศ.ดร.ธิติมา พานิชย์ | ประธานกรรมการบริหารหลักสูตรวิทยาศาสตร์บัณฑิต สาขาวิชาเทคโนโลยีการเกษตรและอาหาร |
| 6) ผศ.นพรัตน์ วงศ์หิรัญเดชา | ประธานกรรมการบริหารหลักสูตรเทคโนโลยีบัณฑิต สาขาวิชาการผลิตและการจัดการผลิตภัณฑ์อาหาร |
| 7) อาจารย์ ดร.ปิยะนันท์ นวลหนูปล้อง | ประธานกรรมการบริหารหลักสูตรเทคโนโลยีบัณฑิต สาขาวิชาเทคโนโลยีการเกษตร |
| 8) นางวริษฐา ตันติพงศ์ | หัวหน้าสำนักงานคณบดี |

คณะกรรมการประจำคณะ

- | | |
|-----------------------------|--|
| 1) อาจารย์ ดร.มงคล เทพรัตน์ | คณบดีคณะเทคโนโลยีการเกษตร |
| 2) ผศ.ดร.อิทธิพร แก้วเพ็ง | รองคณบดีฝ่ายวิชาการและประกันคุณภาพการศึกษา |
| 3) รศ.ดร.สมเกียรติ สายธนู | ผู้ทรงคุณวุฒิ |
| 4) คุณอุกฤษ นานิรัตติชัย | ผู้ทรงคุณวุฒิ |
| 5) คุณชูศักดิ์ จริงจิต | ผู้ทรงคุณวุฒิ |

- | | |
|--------------------------------------|-----------------------------------|
| 6) คุณฐานันท์ จันทวงศ์ | ผู้ทรงคุณวุฒิ |
| 7) ผศ.ณัฐมน เสมือนคิด | ผู้แทนคณาจารย์ |
| 8) ผศ.ดร.จักรกริช อนันตศรีณย์ | ผู้แทนคณาจารย์ |
| 9) ผศ.ดร.ธิดิมา พานิชย์ | ผู้แทนประธานกรรมการบริหารหลักสูตร |
| 10) อาจารย์ ดร.ปิยะนันท์ นวลหนูปล้อง | ผู้แทนประธานกรรมการบริหารหลักสูตร |
| 11) นางวริษฐา ตันติพงศ์ | หัวหน้าสำนักงานคณบดี |

1.5 หลักสูตรและสาขาวิชาที่เปิดสอน

ปีการศึกษา 2564 คณะเทคโนโลยีการเกษตร จัดการเรียนการสอน 1 ระดับ คือ ระดับปริญญาตรี จำนวน 3 หลักสูตร รวมทั้งสิ้น 3 หลักสูตร รายละเอียดตามตารางต่อไปนี้

ตารางที่ 6 แสดงจำนวนหลักสูตร/สาขาวิชาที่เปิดสอน จำแนกตามระดับการศึกษา ดังนี้

หลักสูตร-สาขาวิชา	ระดับการศึกษา		
	ปริญญาตรี	ป.บัณฑิต	ปริญญาโท
1. วท.บ. เทคโนโลยีการเกษตรและอาหาร	✓	-	-
2. ทล.บ. สาขาวิชาเทคโนโลยีการเกษตร	✓	-	-
3. ทล.บ. สาขาวิชาการผลิตและการจัดการผลิตภัณฑ์อาหาร	✓	-	-
รวม	3	0	0

ข้อมูล ณ วันที่ 31 พฤษภาคม 2565 อ้างอิงข้อมูลจาก Common Data Set ประจำปีการศึกษา 2564

1.6 จำนวนนักศึกษา

ปีการศึกษา 2564 คณะเทคโนโลยีการเกษตร มีนักศึกษาทั้งหมดจำนวน 524 คน เป็นนักศึกษา ระดับปริญญาตรีทั้งสิ้น จำนวน 454 คน

ตารางที่ 7 แสดงจำนวนนักศึกษาจำแนกตามสาขาวิชาและระดับการศึกษา

หลักสูตร-สาขาวิชา	จำนวนนักศึกษาทั้งหมด		
	ปริญญาตรี	ป.บัณฑิต	ปริญญาโท
1. วท.บ. สาขาวิชาเทคโนโลยีการเกษตรและอาหาร	92	-	-
2. ทล.บ. สาขาวิชาเทคโนโลยีการเกษตร	321	-	-
3. ทล.บ. สาขาวิชาการผลิตและการจัดการผลิตภัณฑ์อาหาร	41	-	-
รวม	454	0	0

ข้อมูล ณ วันที่ 31 พฤษภาคม 2565 อ้างอิงข้อมูลจาก Common Data Set ประจำปีการศึกษา 2564

1.7 จำนวนบุคลากร

ปีการศึกษา 2564 คณะเทคโนโลยีการเกษตร มีบุคลากรทั้งหมดจำนวน 40 คน แบ่งเป็นสายวิชาการ จำนวน 30 คน สายสนับสนุน จำนวน 10 คน ดังรายละเอียดตามตารางต่อไปนี้

ตารางที่ 8 แสดงจำนวนอาจารย์ประจำคณะ ปีการศึกษา 2564

ลำดับ	ชื่อสกุล	ตำแหน่งทางวิชาการ	คุณวุฒิ-สาขาวิชา	สังกัดหลักสูตร - สาขาวิชา	วันที่เข้าทำงาน	วันที่ลาศึกษาต่อ
1	รศ.นฤมล อัครเกษมณี	รองศาสตราจารย์	วท.ม. วิทยาศาสตร์การประมง	-	13 ม.ค. 2540	-
2	ผศ.ดร.ครวญ บัวศิริ	ผู้ช่วยศาสตราจารย์	วท.ด. เทคโนโลยีการผลิตสัตว์	ทล.บ. เทคโนโลยีการเกษตร	14 ก.ค. 2536	-
3	ผศ.สบาย ต้นไทย	ผู้ช่วยศาสตราจารย์	วท.ม. วิทยาศาสตร์การประมง	ทล.บ. เทคโนโลยีการเกษตร	10 มิ.ย. 2529	-
4	ผศ.นพรัตน์ วงศ์ศิริอุเดชา	ผู้ช่วยศาสตราจารย์	วท.ม. เทคโนโลยีอาหาร	ทล.บ. การผลิตและการจัดการ ผลิตภัณฑ์อาหาร	6 พ.ย. 2540	-
5	ผศ.ณัฐมน เสมือนคิด	ผู้ช่วยศาสตราจารย์	กศ.ม. การบริหารการศึกษา	-	24 ม.ค. 2537	-
6	ผศ.ณิศา มาชู	ผู้ช่วยศาสตราจารย์	วท.ม. เพาะเลี้ยงสัตว์น้ำ	วท.บ. เทคโนโลยีการเกษตรและ อาหาร	1 ส.ค. 2539	-
7	ผศ.ดร.อิทธิพร แก้วเพ็ง	ผู้ช่วยศาสตราจารย์	ปร.ด. วิทยาศาสตร์และ เทคโนโลยีการอาหาร	ทล.บ. การผลิตและการจัดการ ผลิตภัณฑ์อาหาร	1 มิ.ย. 2555	-
8	ผศ.ดร.อมรรัตน์ ชุมทอง	ผู้ช่วยศาสตราจารย์	ปร.ด. เกษศาสตร์	ทล.บ. เทคโนโลยีการเกษตร	21 พ.ค. 2553	-
9	ผศ.ดร.จักรกริช อนันตศรีณย์	ผู้ช่วยศาสตราจารย์	ปร.ด. ชีววิทยา	-	1 ก.ค. 2552	-
10	รศ.ดร.ศรีษัฐสพล หนูพรหม	รองศาสตราจารย์	ปร.ด. พืชศาสตร์	ทล.บ. เทคโนโลยีการเกษตร	17 ต.ค. 2557	-
11	ผศ.ดร.ธิดิมา พานิชย์	ผู้ช่วยศาสตราจารย์	Ph.D. Marine Life Science	วท.บ. เทคโนโลยีการเกษตรและ อาหาร	5 พ.ย. 2547	-
12	ผศ.ดร.ภัทรพร รักดีฉนวน	ผู้ช่วยศาสตราจารย์	Ph.D. Molecular Biology	วท.บ. เทคโนโลยีการเกษตรและ อาหาร	1 ส.ค. 2540	-

ลำดับ	ชื่อสกุล	ตำแหน่งทางวิชาการ	คุณวุฒิ-สาขาวิชา	สังกัดหลักสูตร - สาขาวิชา	วันที่เข้าทำงาน	วันที่ลาศึกษาต่อ
13	ผศ.ชนิษฐา พันชูกลาง	ผู้ช่วยศาสตราจารย์	วท.ม. วิทยาศาสตร์และเทคโนโลยีอาหาร	ทล.บ. การผลิตและการจัดการผลิตภัณฑ์อาหาร	9 ก.พ. 2558	-
14	ดร.ภวิกา บุญยพิพัฒน์	อาจารย์	Ph.D. Agronomy	-	19 ก.ย. 2537	-
15	ดร.มงคล เทพรัตน์	อาจารย์	ปร.ด. สัตวศาสตร์	ทล.บ. เทคโนโลยีการเกษตร	22 ต.ค. 2542	-
16	ดร.กมลทิพย์ นิคมรัตน์	อาจารย์	ปร.ด. วิทยาศาสตร์และเทคโนโลยีอาหาร	ทล.บ. การผลิตและการจัดการผลิตภัณฑ์อาหาร	5 พ.ย. 2547	-
17	ดร.อดิศรา ตันตสุทธิกุล	อาจารย์	ปร.ด. วิทยาศาสตร์การอาหาร	วท.บ. เทคโนโลยีการเกษตรและอาหาร	22 ก.ค. 2562	-
18	ดร.ปิยะนันท์ นวลหนูปล้อง	อาจารย์	ปร.ด. การจัดการทรัพยากรเกษตรเขตร้อน	ทล.บ. เทคโนโลยีการเกษตร	9 พ.ย. 2552	-
19	ดร.ศุภิศรชา อภิศิตร	อาจารย์	ปร.ด. พืชศาสตร์	-	1 พ.ย. 2559	-
20	ดร.อวิกา ศิริรัตนกร	อาจารย์	Ph.D. Food Science	-	15 มิ.ย. 2538	-
21	อาจารย์สุเพ็ญ ด้วงทอง	อาจารย์	วท.ม. เทคโนโลยีอาหาร	-	19 ก.พ. 2533	-
22	อาจารย์ศรีณย์ รักษาพรหมณ์	อาจารย์	วท.ม. วิทยาศาสตร์การประมง	ทล.บ. เทคโนโลยีการเกษตร	23 ก.พ. 2541	-
23	อาจารย์ทวีศักดิ์ ทองไผ่	อาจารย์	วท.ม. สัตวศาสตร์	ทล.บ. เทคโนโลยีการเกษตร	12 พ.ย. 2544	-
24	อาจารย์อภิชาติ พันชูกลาง	อาจารย์	วท.ม. เทคโนโลยีชีวภาพทางการเกษตร	-	8 ธ.ค. 2557	-
25	อาจารย์สันติ หมัดหมั่น	อาจารย์	วท.ม. สัตวศาสตร์	-	23 พ.ค. 2554	23 ธ.ค. 2562 – 22 ธ.ค. 2565
26	อาจารย์พงษ์ศักดิ์ มานสุริวงศ์	อาจารย์	วท.ม. พืชศาสตร์	วท.บ. เทคโนโลยีการเกษตรและอาหาร	27 ก.ย. 2553	-

ลำดับ	ชื่อสกุล	ตำแหน่งทางวิชาการ	คุณวุฒิ-สาขาวิชา	สังกัดหลักสูตร - สาขาวิชา	วันที่เข้าทำงาน	วันที่ลาศึกษาต่อ
27	น.สพ.รัฐจวน อีสรรักษ์	อาจารย์	กศ.ม. การจัดการทรัพยากร การเกษตร	-	15 ม.ค. 2552	1 พ.ย. 2560 – 31 ต.ค. 2564
28	ผศ.วิจิตร ด้งซี่	ผู้ช่วยศาสตราจารย์	วท.ม. วาริชศาสตร์	-	3 ก.ค. 2557	21 มิ.ย. 64 – 21 มิ.ย. 67
29	ผศ.ปรียากร สุจิตพันธ์	ผู้ช่วยศาสตราจารย์	บธ.ม. การจัดการธุรกิจเกษตร	-	3 ก.ค. 2557	21 มิ.ย. 64 – 21 มิ.ย. 67
30	Mr.Benoit Carette	อาจารย์	B.A. indetstrait production management	-	3 ต.ค. 2559	-

ข้อมูล ณ วันที่ 31 พฤษภาคม 2565 อ้างอิงข้อมูลจาก ฐานข้อมูลบุคลากรของคณะเทคโนโลยีการเกษตร

ตารางที่ 9 แสดงจำนวนอาจารย์ประจำทั้งหมดที่ปฏิบัติงานจริงและลาศึกษาต่อ ปีการศึกษา 2564
จำแนกตามคุณวุฒิ และตำแหน่งทางวิชาการ

ตำแหน่งทาง วิชาการ	วุฒิการศึกษา			รวม	ปฏิบัติงานจริง	ลาศึกษาต่อ
	ปริญญาตรี	ปริญญาโท	ปริญญาเอก			
อาจารย์	1	7	6	14	12	2
ผู้ช่วยศาสตราจารย์	-	7	7	14	12	2
รองศาสตราจารย์	-	1	1	2	2	-
ศาสตราจารย์	-	-	-	0	-	-
รวม	1	15	14	30	26	4

ข้อมูล ณ วันที่ 31 พฤษภาคม 2565 อ้างอิงข้อมูลจาก Common Data Set ประจำปีการศึกษา 2564

หมายเหตุ การนับจำนวนอาจารย์ประจำ

ระยะเวลาการทำงาน	การนับจำนวนอาจารย์
9-12 เดือน	คิดเป็น 1 คน
6 เดือนขึ้นไป แต่ไม่ถึง 9 เดือน	คิดเป็น 0.5 คน
น้อยกว่า 6 เดือน	ไม่สามารถนับได้

ตารางที่ 10 แสดงจำนวนบุคลากรสายสนับสนุนทั้งหมด ประจำปีการศึกษา 2564

ตำแหน่ง	จำนวน (คน)
ข้าราชการ	1
พนักงานราชการ	2
พนักงานมหาวิทยาลัย	5
พนักงานประจำตามสัญญา	2
รวม	10

ข้อมูล ณ วันที่ 31 พฤษภาคม 2565 อ้างอิงข้อมูลจาก Common Data Set ประจำปีการศึกษา 2564

ตารางที่ 11 แสดงจำนวนคุณวุฒิ/ตำแหน่งทางวิชาการ/ผลงานทางวิชาการของอาจารย์ผู้รับผิดชอบหลักสูตร

หลักสูตร-สาขาวิชา	วุฒิการศึกษา			ตำแหน่งทางวิชาการ				ผลงานทางวิชาการ (จำนวน 21 เรื่อง)
	ปริญญาตรี	ปริญญาโท	ปริญญาเอก	อาจารย์	ผู้ช่วยศาสตราจารย์	รองศาสตราจารย์	ศาสตราจารย์	
1. วท.บ. เทคโนโลยีการเกษตรและอาหาร	0	2	3	2	3	0	0	7
2. ทล.บ. การผลิตและการจัดการผลิตภัณฑ์อาหาร	0	3	2	2	3	0	0	6
3. ทล.บ. เทคโนโลยีการเกษตร	0	3	6	4	4	1	0	8
รวม	0	8	11	8	10	1	0	21

ข้อมูล ณ วันที่ 31 พฤษภาคม 2565 อ้างอิงข้อมูลจาก Common Data Set ประจำปีการศึกษา 2564

1.8 ข้อมูลพื้นฐานโดยย่อเกี่ยวกับงบประมาณและอาคารสถานที่

ตารางที่ 12 แสดงข้อมูลงบประมาณ ปีงบประมาณ พ.ศ. 2564

งบประมาณ	ปีงบประมาณ พ.ศ. 2564		รวม
	งบประมาณเงินรายได้	งบประมาณแผ่นดิน	
งบบุคลากร	355,100	-	355,100
งบดำเนินงาน	822,660	-	822,660
งบลงทุน	388,840	-	388,840
งบเงินอุดหนุน	64,400	1,629,000	1693,400
งบรายจ่ายอื่น	-	-	-
รวมทั้งสิ้น	1,631,000	1,629,000	3,260,000

ตารางที่ 13 แสดงข้อมูลงบประมาณ ปีงบประมาณ พ.ศ. 2565

งบประมาณ	ปีงบประมาณ พ.ศ. 2565		รวม
	งบประมาณเงินรายได้	งบประมาณแผ่นดิน	
งบบุคลากร	153,600	-	153,600
งบดำเนินงาน	891,600	-	891,600
งบลงทุน	503,000	1,570,300	2,073,300
งบเงินอุดหนุน	357,600	-	357,600
งบรายจ่ายอื่น	259,900	-	259,900
รวมทั้งสิ้น	2,165,700	1,570,300	3,736,000

ข้อมูล ณ วันที่ 31 พฤษภาคม 2565 อ้างอิงข้อมูลจาก ระบบงบประมาณ รายงานรายจ่ายจริงเทียบกับงบที่ได้รับจัดสรร

ตารางที่ 14 แสดงข้อมูลอาคารสถานที่

หมายเลข	ชื่ออาคาร
37	อาคารคณะเทคโนโลยีการเกษตร (หลังเก่า)
43	อาคารปฏิบัติการเทคโนโลยีอาหาร
54	อาคารวิจัยและปฏิบัติการสัตว์บาล
57	อาคารปฏิบัติการอาหารฮาลาล
62	อาคารคณะเทคโนโลยีการเกษตร (หลังใหม่)
-	อาคารปฏิบัติการพืชสวน

หมายเลข	ชื่ออาคาร
อาคารชั่วคราว/โรงเรียน	
52	อาคารเพาะเลี้ยงสัตว์น้ำ
-	อาคารโรงเพาะฟักสัตว์น้ำ
-	อาคารเรียนชั่วคราว (สถานีปฏิบัติการสัตว์บาล)
-	โรงเรียนเลี้ยงไก่ไข่ 2 หลัง อาคารชั่วคราว, โรงเรียน
-	โรงเรียนปลูกไม้ดอกไม้ประดับ
-	โรงจอดรถอาคารคณะเทคโนโลยีการเกษตร
สิ่งก่อสร้าง(ใช้คอนกรีตเสริมเหล็กหรือโครงเหล็กเป็นส่วนประกอบหลัก)	
-	ลานตากเมล็ดพันธุ์พืช
-	โรงปุ๋ยชีวภาพอัดเม็ด
-	บ่อพ่อแม่พันธุ์ปลาแบบคอนกรีต
-	โรงเรียนเลี้ยงปลา
-	อาคารห้องน้ำซักและล้างขนาด 2x3x2.5 เมตร
-	โรงจอดรถบริเวณบ่อเลี้ยงปลา

ข้อมูล ณ วันที่ 31 พฤษภาคม 2565 อ้างอิงข้อมูลจากทะเบียนคุมทรัพย์สินในระบบ MIS

1.9 อัตลักษณ์ เอกลักษณ์

อัตลักษณ์: “เป็นคนดี มีทักษะชีวิต มีจิตสาธารณะ”

นิยาม เป็นคนดี เป็นผู้ที่คิดดี พูดดี และทำดี หมายถึง คิด พูด และทำ สิ่งที่เป็นประโยชน์ตน และสิ่งที่เป็นประโยชน์ท่าน

นิยาม มีทักษะชีวิต มีความชำนาญ มีความสามารถในการประยุกต์ใช้ปัญญาและเหตุผลในการดำเนินชีวิต ผ่านกระบวนการฝึกทักษะการคิด ทักษะการตัดสินใจ ทักษะการแก้ปัญหา ทักษะการคิดสร้างสรรค์ ทักษะการคิดอย่างมีวิจารณญาณ ทักษะการสื่อสารอย่างมีประสิทธิภาพ ทักษะการสร้างความสัมพันธ์ระหว่างบุคคล ทักษะการตระหนักรู้ในตน ทักษะการเข้าใจผู้อื่น ทักษะการจัดการกับอารมณ์ และทักษะการจัดการกับความเครียด

นิยาม มีจิตสาธารณะ จิตที่คิดสร้างสรรค์ เป็นกุศล และมุ่งทำกรรมดีที่เป็นประโยชน์ต่อส่วนรวม ตั้งอยู่บน พื้นฐานของความตั้งใจดี และเจตนาดี

เอกลักษณ์: “เป็นหน่วยงานเพื่อการพัฒนาท้องถิ่น”

นิยาม “การพัฒนาท้องถิ่น” หมายถึง การทำให้พื้นที่ ที่เป็นที่อยู่อาศัยเจริญขึ้น งอกงามขึ้น ทั้งนี้ การทำให้ท้องถิ่น เกิดการพัฒนานั้น มหาวิทยาลัยมุ่งเน้นการพัฒนาท้องถิ่นโดยยึดตามพันธกิจของ มหาวิทยาลัยทั้งด้าน การจัดการเรียนการสอน การวิจัย การบริการวิชาการ และการทำนุบำรุงศิลปะและวัฒนธรรม

1.10 ผลการปรับปรุงตามข้อเสนอแนะของผลการประเมินปีที่ผ่านมา

ข้อเสนอแนะจากคณะกรรมการประเมิน คุณภาพการศึกษาภายใน ปีการศึกษา 2563	ผลการดำเนินงาน
ข้อเสนอแนะรายองค์ประกอบ : องค์ประกอบที่ 1 การผลิตบัณฑิต	
<p>1. คณะ ควรส่งเสริมและผลักดันในทุกหลักสูตร มีการจัดการเรียนการสอนที่บูรณาการกับการทำงาน (Work Integrated Learning : WIL) หรือสหกิจศึกษาในทุกหลักสูตร เพื่อส่งเสริมทักษะการทำงานของนักศึกษา เชื่อมโยงสู่การสร้างชิ้นงานหรือนวัตกรรมทางเทคโนโลยีการเกษตร สอดคล้องกับเป้าหมายในแผนกลยุทธ์ พ.ศ. 2561-2564 ที่คณะกำหนด</p>	<p>หลักสูตรของคณะเทคโนโลยีการเกษตรในปีการศึกษา 2564 มีทั้งสิ้น 3 หลักสูตร และทุกหลักสูตร ได้มีการจัดการเรียนการสอนแบบบูรณาการกับการทำงานในรูปแบบสหกิจศึกษาทั้ง 3 หลักสูตร</p> <p>ทั้งนี้ หลักสูตรที่ได้มีการดำเนินการปรับปรุง เพื่อให้มีความทันสมัยและมีการจัดการเรียนการสอนแบบบูรณาการกับการทำงาน ได้แก่ หลักสูตร วท.บ. เทคโนโลยีการเกษตรและอาหาร ซึ่งมีการจัดการในการฝึกประสบการณ์ของนักศึกษาช่วงปิดภาคเรียนในลักษณะ pre-practicum และหลักสูตร ทล.บ. เทคโนโลยีการจัดการผลิตภัณฑ์อาหาร ซึ่งมีการจัดการเรียนการสอนในลักษณะ work integration ในภาคการศึกษา</p> <p>ในปีการศึกษา 2564 คณะเทคโนโลยีการเกษตร ได้ปรับปรุงหลักสูตรให้เป็นไปตามมาตรฐานอุดมศึกษา โดยการเชิญผู้ประกอบการทั้งภาครัฐและเอกชน ตลอดจนการสำรวจความต้องการของชุมชนมามีส่วนร่วมในการปรับปรุงแก้ไขหลักสูตร ภายใต้โครงการปรับปรุงหลักสูตร จำนวน 2 หลักสูตร ได้แก่</p> <ul style="list-style-type: none"> - ทล.บ. สาขาวิชาเทคโนโลยีการผลิตพืช - ทล.บ. สาขาวิชาเทคโนโลยีการผลิตสัตว์ <p>ทั้ง 2 หลักสูตรได้มีการจัดการเรียนการสอนที่บูรณาการกับการทำงาน (Work Integrated Learning : WIL) ขณะนี้ผ่านการเสนอกรอบแนวคิดการปรับปรุงหลักสูตรของที่ประชุมสภาวิชาการ ในการประชุมครั้งที่ 8/2564 วันที่ 4 พ.ย.64 และเสนอเล่มปรับปรุงหลักสูตร (หลักสูตรปรับปรุง พ.ศ. 2566) ต่อ</p>

ข้อเสนอแนะจากคณะกรรมการประเมิน คุณภาพการศึกษาภายใน ปีการศึกษา 2563	ผลการดำเนินงาน
	<p>คณะกรรมการประจำคณะในวันที่ 12 กรกฎาคม 2565 รวมถึงการประสานงานกับสถานประกอบการ เพื่อร่วมทำบันทึกข้อตกลงความร่วมมือสำหรับการจัดการเรียนการสอนที่บูรณาการกับการทำงานด้วย</p> <p>และในปีการศึกษา 2564 ได้มีการสนับสนุนให้ทุกหลักสูตรส่งนักศึกษาให้เข้าร่วมการฝึกประสบการณ์วิชาชีพแบบสหกิจศึกษา ได้แก่ หลักสูตร วท.บ. สาขาวิชาเทคโนโลยีการเกษตร หลักสูตร ทล.บ. สาขาวิชาเทคโนโลยีการเกษตร และ ทล.บ. สาขาวิชาการผลิตและการจัดการผลิตภัณฑ์อาหาร ซึ่งมีนักศึกษาที่อยู่ในระบบสหกิจศึกษาจำนวน 46 คน</p>
<p>2. คณะ ควรเร่งจัดทำหลักสูตรบูรณาการข้ามศาสตร์ หลักสูตรคู่ขนาน 2 ปริญญา หรือหลักสูตรร่วมผลิตกับคณะครุศาสตร์ ตามความเข้มแข็งของคณะ ทั้งนี้อาจทำในลักษณะชุดวิชาหรือโมดูล เพื่อให้คล่องตัวในการจัดการเป็นหลักสูตร Upskill/Reskill หรือระบบคลังหน่วยกิต (Credit Bank) เพื่อขยายกลุ่มเป้าหมายที่ไม่ใช่นักเรียนในช่วงอายุ 18-25 ปี เท่านั้น และสอดคล้องกับทิศทางความต้องการด้านกำลังคนของประเทศทางด้านการเกษตรสมัยใหม่ เป็นการเพิ่มจำนวนนักศึกษาของให้คณะในอีกแนวทางหนึ่ง</p>	<p>คณะเทคโนโลยีการเกษตรได้พัฒนาหลักสูตรระยะสั้นสำหรับบุคคลทั่วไปเพื่อดำเนินการสอนในปีงบประมาณ พ.ศ. 2565 ภายใต้โครงการอบรมหลักสูตรระยะสั้นคณะเทคโนโลยีการเกษตรสำหรับบุคคลทั่วไป โดยขณะนี้ได้จัดให้ศิษย์เก่าจำนวน 2 หลักสูตร ได้แก่</p> <ul style="list-style-type: none"> - เรื่อง ไอเดียสวนลาดสวยได้แม้พื้นที่จำกัด จัดแบบออนไลน์เมื่อวันที่ 22 พ.ค. 2565 - เรื่อง การจัดเตรียมฟาร์มและการเลี้ยงจระเข้เบื้องต้น จัดแบบออนไลน์เมื่อวันที่ 5 มิ.ย. 2565 <p>ในปีการศึกษา 2564 คณะเทคโนโลยีการเกษตรได้ดำเนินการปรับปรุงหลักสูตร อีก 2 หลักสูตร คือ หลักสูตร ทล.บ. เทคโนโลยีการผลิตสัตว์ และหลักสูตร ทล.บ. เทคโนโลยีการผลิตพืช ซึ่งได้มีการร่างหลักสูตรที่มีการจัดชุดรายวิชาลักษณะ module เพื่อรองรับการจัดการเป็นหลักสูตร Upskill/Reskill หรือระบบคลังหน่วยกิต (Credit Bank) สำหรับบุคคลภายนอกที่สนใจ</p>

ข้อเสนอแนะจากคณะกรรมการประเมิน คุณภาพการศึกษาภายใน ปีการศึกษา 2563	ผลการดำเนินงาน
	<p>ในส่วนของหลักสูตรบูรณาการข้ามศาสตร์ หลักสูตรคู่ขนาน 2 ปริญญา หรือหลักสูตรร่วมผลิตกับ คณะครุศาสตร์ ตามความเข้มแข็งของคณะนั้น ยังอยู่ในกระบวนการหารือร่วมกับคณะครุศาสตร์เพื่อศึกษาความเป็นไปได้ หากสามารถดำเนินการได้คณะก็จะจัดทำหลักสูตรในปีต่อไป</p>
<p>3. คณะ ควรทบทวนแผน (ร่าง) แผนพัฒนานักศึกษา ปีการศึกษา 2564 ที่สอดคล้องกับการเป็นพัฒนาสู่ “บัณฑิตนักนวัตกรรม” ทั้งในแง่ของการเพิ่มโครงการ/กิจกรรมที่ตอบโจทย์การเป็น การกำหนดตัวชี้วัดความสำเร็จทั้งในระดับแผนงาน และโครงการที่เน้นวัดผลผลิตด้านการเป็นนวัตกรรม มากกว่าจำนวนนักศึกษาหรือความพึงพอใจของนักศึกษาที่เข้าร่วมโครงการ</p>	<p>คณะได้ดำเนินการทบทวนการจัดทำแผนพัฒนานักศึกษา ประจำปีการศึกษา 2564 ดังนี้</p> <ol style="list-style-type: none"> 1. ทบทวนแผนพัฒนานักศึกษา ปีการศึกษา 2564 เพื่อการกำหนดโครงการและกิจกรรมให้เป็นไปตามวัตถุประสงค์และตัวชี้วัดของแผน 2. คณะได้จัดโครงการให้กับนักศึกษาชั้นปีที่ 1 เพื่อให้ได้รับประสบการณ์และความรู้ด้านการสร้างนวัตกรรมจากวิทยากรที่มีความเชี่ยวชาญ และสามารถสร้างโมเดลนวัตกรรมที่สนใจได้ ภายใต้โครงการอบรมการสร้างแรงบันดาลใจและทักษะการสร้างสรรค์นวัตกรรม ซึ่งได้จัดไปเมื่อวันที่ 25 ก.พ. 2565 เพื่อปูทางไปสู่การสร้างนวัตกรรมที่อาจจะเป็นประโยชน์ต่อประเทศในอนาคต และจากโครงการอบรมเรื่องการสร้างแรงบันดาลใจและทักษะการสร้างสรรค์นวัตกรรม นักศึกษาได้ประเมินตนเองในด้านแรงบันดาลใจการสร้างนวัตกรรมซึ่งนักศึกษาจำนวน 111 คน คิดว่าสามารถสร้างนวัตกรรมเองได้ร้อยละ 96.40 และได้ให้นักศึกษาคิดค้นนวัตกรรมที่อยากทำดังนี้ <ol style="list-style-type: none"> (1) นวัตกรรมหุ่นยนต์ (2) อุปกรณ์ดักจับขยะ (3) ที่รดน้ำผักอัตโนมัติ (4) เครื่องให้อาหารสัตว์อัตโนมัติ (5) เครื่องพรวนดินจิ๋ว

ข้อเสนอแนะจากคณะกรรมการประเมิน คุณภาพการศึกษาภายใน ปีการศึกษา 2563	ผลการดำเนินงาน
	<p>(6) เกี่ยวกับการเก็บใบไม้</p> <p>(7) เครื่องปอกมะพร้าว</p> <p>(8) มีดกรีดยางแบบยึดหดได้</p> <p>(9) เครื่องตัดหญ้าบังคับ</p> <p>(10) เครื่องสูบลมแบบพกพา</p> <p>(11) เครื่องซักผ้า ตากผ้าอัตโนมัติ</p> <p>(12) เก้าอี้นั่งกลางแจ้ง</p> <p>(13) นวัตกรรมผลิตภัณฑ์</p> <p>(14) ทำเครื่องเก็บอาหารไว้ให้นาน</p> <p>(15) กรรไกรตัดกิ่งไม้แบบไฟฟ้า</p> <p>(16) การแปรรูปผลไม้</p> <p>(17) ยาสระผม</p> <p>(18) ร่มด้ามจับเป็นที่วางแก้ว</p> <p>(19) หุ่นยนต์ปลูผัก</p> <p>(20) รถยนต์ไฟฟ้า</p> <p>(21) นวัตกรรมจากกล้วยเพราะที่บ้านปลูกต้นกล้วย ไว้เยอะมาก</p> <p>(22) ลังใส่หญ้า</p> <p>(23) ฝักบัวลำโพง</p> <p>(24) การตรวจความสุกของผลไม้ด้วย AI</p> <p>(25) อยากทำเครื่องจักรที่ช่วยปลูผักแบบควบคุม ด้วยเทคโนโลยี</p> <p>(26) เครื่องทำอาหารสัตว์</p> <p>(27) รถเกี่ยวข้าวแบบไม่ต้องมีคนขับ</p> <p>(28) แพ็คเก็บห่ออาหารกินได้ที่ทำจากนม</p> <p>(29) นวัตกรรมเครื่องมือเก็บเกี่ยวปาล์มต้นสูง</p> <p>(30) เครื่องสำอาง</p> <p>(31) เค้กใส่ปลา</p> <p>(32) แว่น VR ทำให้เราเล่นเกม ดูหนัง หรือออกแบบ บ้าน มองผ่านภาพ 3 มิติได้เสมือนจริงมากยิ่งขึ้น</p>

ข้อเสนอแนะจากคณะกรรมการประเมิน คุณภาพการศึกษาภายใน ปีการศึกษา 2563	ผลการดำเนินงาน
ข้อเสนอแนะรายองค์ประกอบ : องค์ประกอบที่ 2 การวิจัย	
<p>1. คณะ ควรมีการขยายเครือข่ายความร่วมมือด้านวิจัยหรืองานสร้างสรรค์หรือนวัตกรรมกับสถาบันอุดมศึกษา องค์กรภาครัฐหรือเอกชน ทั้งในประเทศหรือต่างประเทศ โดยกำหนดเครือข่ายความร่วมมือ วัตถุประสงค์ของความร่วมมือ รูปแบบความร่วมมือ กิจกรรม และผลของการพัฒนาร่วมกันอย่างชัดเจนเพื่อเป็นการพัฒนาการบริหารจัดการงานวิจัยของคณะทั้งด้านนักวิจัย ผลงานวิจัย และงบประมาณวิจัย</p>	<p>คณะเทคโนโลยีการเกษตรได้ดำเนินงานร่วมมือกับเครือข่ายต่าง ๆ ด้านวิจัยหรืองานสร้างสรรค์หรือนวัตกรรมอย่างต่อเนื่อง 2 หน่วยงาน ดังนี้</p> <ol style="list-style-type: none"> 1. บริษัท ซี เวลท์ โพรเซส ฟู้ด จำกัด 2. กลุ่มวิสาหกิจชุมชนเกิดจากดินปากกรอ อ.สิงหนคร จ.สงขลา <p>และคณะได้ขยายเครือข่ายความร่วมมือด้านวิจัยหรืองานสร้างสรรค์หรือนวัตกรรมกับสถาบันอุดมศึกษา องค์กรภาครัฐหรือเอกชนเพิ่มเติม 4 หน่วยงาน ดังนี้</p> <ol style="list-style-type: none"> 1. สมาพันธ์เกษตรกรยั่งยืนสงขลา และศูนย์เรียนรู้กสิกรรมไทยบ้านภูลิตา 2. วิสาหกิจชุมชนบ้านเห็ดรำแดง ต.รำแดง อ.สิงหนคร จ.สงขลา 3. สวนปลักหว่า ต.โคกม่วง อ.คลองหอยโข่ง จ.สงขลา 4. วิสาหกิจชุมชนหม่อนผลแปรรูปกลุ่มไต้ร่มบุญ ต.พะตง อ.หาดใหญ่ จ.สงขลา
<p>2. คณะ ควรพัฒนาระบบและกลไกการนำผลงานวิจัยหรืองานสร้างสรรค์หรือนวัตกรรมไปใช้ประโยชน์ ตั้งแต่ การจัดทำผลงานวิจัยที่สอดคล้องกับความต้องการของชุมชน กำหนดกลุ่มเป้าหมายในการใช้ประโยชน์ที่ชัดเจนสอดคล้องกับผลงานวิจัย การกำหนดผลลัพธ์หรือผลกระทบของการนำไปใช้ประโยชน์ที่เป็นรูปธรรม กำหนดวิธีการเครื่องมือในการกำกับติดตามประเมินผล พัฒนาระบบการติดตามความก้าวหน้า และการประเมินผลสำเร็จของการใช้ประโยชน์อย่างเป็นระบบ เป็นต้น</p>	<p>คณะได้พัฒนาระบบและกลไกการนำผลงานวิจัยหรืองานสร้างสรรค์หรือนวัตกรรมไปใช้ประโยชน์โดยผ่านกิจกรรม ดังนี้</p> <p>กิจกรรมที่ 1 การพัฒนาโจทย์วิจัยเชิงพื้นที่และนวัตกรรมเพื่อเสริมสร้างศักยภาพบุคลากรด้านการวิจัยเกษตรและอาหารเพื่อพัฒนาท้องถิ่น</p> <ul style="list-style-type: none"> - กิจกรรมย่อยที่ 1 อบรมเรื่องการเพิ่มศักยภาพด้านการเขียนโครงงานวิจัยเพื่อพัฒนาท้องถิ่น - กิจกรรมย่อยที่ 2 สนับสนุนการทำวิจัยและนวัตกรรมเชิงพื้นที่ <p>กิจกรรมที่ 2 แลกเปลี่ยนเรียนรู้ทักษะและเทคนิคการทำงานวิจัยเชิงบูรณาการตามความต้องการของท้องถิ่น</p> <p>กิจกรรมที่ 3 พัฒนาศูนย์ความเป็นเลิศด้านเกษตรและอาหารเพื่อท้องถิ่น</p>

ข้อเสนอแนะจากคณะกรรมการประเมิน คุณภาพการศึกษาภายใน ปีการศึกษา 2563	ผลการดำเนินงาน
	กิจกรรมที่ 4 อบรมเชิงปฏิบัติการเรื่อง การเขียนบทความวิจัยเพื่อตีพิมพ์ระดับนานาชาติ
ข้อเสนอแนะรายองค์ประกอบ : องค์ประกอบที่ 3 การบริการวิชาการ	
<p>คณะ มีการบริการวิชาการที่สร้างความเข้มแข็งและยกระดับรายได้ให้กับชุมชนเป้าหมายอย่างต่อเนื่อง ทั้งนี้ ควรขยายขอบข่ายงานบริการวิชาการที่มุ่งเน้นการแก้ปัญหาวิกฤติทางเศรษฐกิจ สังคม สิ่งแวดล้อม หรือพัฒนาด้านอื่น ๆ ให้กับชุมชนเป้าหมาย พัฒนาการบูรณาการศาสตร์ต่าง ๆ ทั้งภายในและภายนอกคณะ โดยมีการมีส่วนร่วมตั้งแต่การวางแผน การดำเนินกิจกรรม การกำกับติดตาม การประเมินผลความสำเร็จ รวมทั้งหาแหล่งทุนสนับสนุนจากหน่วยงานภายนอก เพื่อนำสู่การแก้ปัญหาให้ชุมชนอย่างยั่งยืน</p>	<p>คณะมีการบริการวิชาการที่สร้างความเข้มแข็งและยกระดับรายได้ให้กับชุมชนเป้าหมายอย่างต่อเนื่อง และขยายขอบข่ายงานบริการวิชาการผ่าน 2 โครงการดังนี้</p> <ol style="list-style-type: none"> 1. พัฒนาชุมชนต้นแบบ ตำบลทุ่งลาน อำเภอคลองหอยโข่ง จังหวัดสงขลา: การทำเกษตรผสมผสานตามหลักปรัชญาของเศรษฐกิจพอเพียง (ปีที่ 3) <p><u>กิจกรรมหลัก</u></p> <ol style="list-style-type: none"> 1) การพัฒนากาแฟเป็นสินค้าอัตลักษณ์ชุมชน 2) อนุรักษ์อนุรักษ์คลองหลา 3) การพัฒนาการเลี้ยงโคเนื้อ 4) การเพิ่มมูลค่าหน่อไม้ ของกลุ่มวิสาหกิจชุมชนบ้านท่าหมอไชย 5) ยุวเกษตรกรรักษ์ถิ่น 6) ลงพื้นที่ติดตามความก้าวหน้าของกลุ่มตัวอย่าง <ol style="list-style-type: none"> 2. พัฒนากลุ่มเกษตรกรผู้ผลิตและแปรรูปข้าวพื้นเมืองอินทรีย์ตำบลเกาะแต้ว อำเภอเมือง จังหวัดสงขลาสู่วิสาหกิจชุมชน (ปีที่ 3) <p><u>กิจกรรมหลัก</u></p> <ol style="list-style-type: none"> 1) การผลิตเมล็ดพันธุ์และการคัดเลือกพันธุ์ข้าวพื้นเมืองคุณภาพดี ให้บริสุทธิ์แบบเกษตรกรมีส่วนร่วม 2) สนับสนุนและให้คำปรึกษาวิธีการเขตกรรมและการเสริมรายได้จากพืชและสัตว์ในนาอินทรีย์ 3) สนับสนุนและให้คำปรึกษาการปลูกผักสวนครัวปลอดสารพิษเสริมรายได้ 4) การพัฒนาผลิตภัณฑ์ข้าวพองปรุงรสเพื่อการจำหน่าย 5) ลงพื้นที่ติดตามความก้าวหน้าของกลุ่มตัวอย่าง ส่งเสริมกิจกรรมกลุ่มเป็นวิสาหกิจชุมชน

ข้อเสนอแนะจากคณะกรรมการประเมิน คุณภาพการศึกษาภายใน ปีการศึกษา 2563	ผลการดำเนินงาน
ข้อเสนอแนะรายองค์ประกอบ : องค์ประกอบที่ 4 ศิลปวัฒนธรรมและความเป็นไทย	
<p>คณะ ควรมีการกำหนดนโยบายหรือทิศทางการส่งเสริมศิลปวัฒนธรรมและความเป็นไทยที่ชัดเจน กำหนดตัวชี้วัดและค่าเป้าหมายระดับแผนที่มีความชัดเจน และทำทนายการทำงาน มีการจัดสรรงบประมาณที่เหมาะสม ทั้งนี้ต้องเชื่อมโยงแผนงานสู่หลักสูตรต่าง ๆ ในคณะด้วย</p>	<p>1. คณะได้กำหนดนโยบายด้านทำนุบำรุงศิลปวัฒนธรรมและความเป็นไทยในปืงบประมาณ พ.ศ. 2565 จำนวน 2 ด้าน เพื่อให้อาจารย์ บุคลากร และนักศึกษาได้มีส่วนร่วม ดังนี้</p> <p>1.1 ส่งเสริมให้อาจารย์ บุคลากร และนักศึกษามีส่วนร่วมในกิจกรรมทำนุบำรุงศิลปวัฒนธรรมและความเป็นไทย</p> <p>1.2 ส่งเสริมให้มีการบูรณาการศิลปวัฒนธรรมและภูมิปัญญาท้องถิ่นทางการเกษตรกับการเรียนการสอน การวิจัย และการบริการวิชาการ</p> <p>2. คณะได้จัดทำแผนทำนุบำรุงศิลปวัฒนธรรมและความเป็นไทย ประจำปีงบประมาณ พ.ศ. 2565 โดยการกำหนดตัวชี้วัดและค่าเป้าหมายในระดับแผนที่มีความชัดเจนที่แสดงให้เห็นในแต่ละโครงการ มีการเพิ่มเติมในส่วนของกิจกรรมที่เกี่ยวข้องกับประเพณีต่าง ๆ ทางภาคใต้ เช่น กิจกรรมสืบสานประเพณีวันสารทเดือนสิบ โครงการอบรมเชิงปฏิบัติการสืบสานวัฒนธรรมข้าวตามแนวพระบรมราชาบายถวายเป็นหลวงรัชกาลที่ 10 (ปีที่ 4) เป็นต้น รวมถึงโครงการส่งเสริม สืบสาน และอนุรักษ์ศิลปวัฒนธรรมและความเป็นไทยที่มีการบูรณาการทั้งการเรียนการสอน วิจัย และบริการวิชาการให้แก่อาจารย์ บุคลากร และนักศึกษา ที่ได้บรรจุไว้ในแผนทำนุบำรุงศิลปวัฒนธรรมและความเป็นไทย ประจำปีงบประมาณ พ.ศ. 2565</p>
ข้อเสนอแนะรายองค์ประกอบ : องค์ประกอบที่ 5 การบริหารจัดการ	
<p>1. คณะ ควรสร้างความเข้าใจกับแต่ละหลักสูตรให้จัดทำแผนการจัดการเรียนรู้ การบูรณาการกับการทำงาน (WIL) โดยเน้นให้เขียนวัตถุประสงค์ของแต่ละหลักสูตรที่สะท้อนผลลัพธ์ การเรียนรู้ของแต่ละสาขา ใน</p>	<p>คณะเทคโนโลยีการเกษตร ได้มีการร่างและจัดทำแผนการจัดการเรียนรู้แบบบูรณาการทำงาน โดยให้หลักสูตรมีการเสนอเป้าหมายเพื่อให้สอดคล้องกับแผนของคณะและมหาวิทยาลัย โดยคณะเทคโนโลยีการเกษตรและมหาวิทยาลัยมีการส่งเสริมและ</p>

ข้อเสนอแนะจากคณะกรรมการประเมิน คุณภาพการศึกษาภายใน ปีการศึกษา 2563	ผลการดำเนินงาน
<p>การให้ผู้เรียนสามารถนำความรู้จากห้องเรียนสู่การปฏิบัติจริงในสถานประกอบการ โดยคณะมีวัตถุประสงค์ในภาพรวมของทุกหลักสูตรในการจัดกิจกรรมหรือโครงการ เพื่อสนับสนุนหลักสูตรในด้านของกิจกรรมภาพรวมของนักศึกษา การพัฒนาอาจารย์ในการดูแลงานด้านสหกิจและโครงการหรือกิจกรรมที่เกี่ยวข้องกับสถานประกอบการ</p>	<p>สนับสนุนในการพัฒนาทักษะของอาจารย์นิเทศน์ ซึ่งมีการประชุมเพื่อเตรียมความพร้อมในการดำเนินการสหกิจศึกษาในแต่ละภาคการศึกษา เพื่อชี้แจงแผนการดำเนินงาน ขั้นตอน การเบิกจ่าย และสิ่งสนับสนุนต่าง ๆ ทำให้การดำเนินการแผนการจัดการเรียนรู้แบบบูรณาการทำงานบรรลุตามเป้าหมายได้</p>
<p>2. การบริหารจัดการความเสี่ยง ควรวิเคราะห์และระบุปัจจัยเสี่ยงที่เกิดจากปัจจัยภายนอกหรือปัจจัยที่ไม่สามารถควบคุมได้ ซึ่งมีผลต่อการดำเนินการตามพันธกิจของคณะ ให้ชัดเจนเป็นรูปธรรม</p>	<p>คณะ ได้จัดทำแผนบริหารความเสี่ยงประจำปีงบประมาณ พ.ศ. 2565 โดยจัดให้มีการวิเคราะห์และระบุปัจจัยเสี่ยงที่เกิดจากปัจจัยภายนอก หรือปัจจัยที่ไม่สามารถควบคุมได้ ซึ่งมีผลต่อการดำเนินการตามพันธกิจของคณะเทคโนโลยีการเกษตร ให้มีความชัดเจนเป็นรูปธรรมขึ้น โดยได้เชื่อมโยงกับแผนยุทธศาสตร์การพัฒนาคณะระยะ 5 ปี (พ.ศ. 2561-2565) ฉบับทบทวนประจำปีงบประมาณ พ.ศ. 2565 เพื่อให้คณะสามารถลดความเสี่ยงและบรรลุวัตถุประสงค์และตัวชี้วัดขององค์กร ทั้งระดับคณะและระดับมหาวิทยาลัย</p>
<p>3. การค้นหาแนวปฏิบัติที่ดีจะต้องมีการวิเคราะห์และดำเนินการตามขั้นตอนของการค้นหาแนวปฏิบัติที่ดีและเขียนรายงานในแต่ละขั้นตอน ซึ่งประกอบไปด้วย 6 ขั้นตอนตามคู่มือการประกันคุณภาพหรืออาจใช้ขั้นตอนอื่น ๆ ที่เห็นว่าเหมาะสม และการได้มาซึ่งแนวปฏิบัติที่ดีจะต้องสามารถนำมาใช้ในการผลิตบัณฑิต และพัฒนางานด้านการวิจัยได้อย่างมีประสิทธิภาพ และเป็นที่ยอมรับว่าเป็นแนวปฏิบัติที่ดี</p>	<p>คณะเทคโนโลยีการเกษตรได้จัดทำแผนการจัดการความรู้ (KM action plan) ประจำปีการศึกษา 2564 เพื่อนำผลที่ได้ไปจัดทำเป็นแนวปฏิบัติที่ดีและถ่ายทอดความรู้ให้บุคลากรและบุคคลภายนอกได้รับไปปฏิบัติและปรับใช้กับหน่วยงานของตน โดยมีขั้นตอนการดำเนินการดังนี้</p> <ol style="list-style-type: none"> 1. คณะเทคโนโลยีการเกษตรได้มีการแต่งตั้งคณะทำงานด้านการจัดการความรู้ในระดับคณะ 2. คณะทำงานได้มีการระดมความคิดและเพื่อกำหนดประเด็นความรู้และเป้าหมายของการจัดการความรู้ที่สอดคล้องกับแผนกลยุทธ์ของมหาวิทยาลัยและคณะอย่างน้อยครอบคลุมพันธกิจด้านการผลิตบัณฑิต ด้าน

ข้อเสนอแนะจากคณะกรรมการประเมิน คุณภาพการศึกษาภายใน ปีการศึกษา 2563	ผลการดำเนินงาน
	<p>การวิจัย</p> <p>3. สร้างค้นคว้าและแสวงหาเพิ่มเติมจากพันธกิจด้านการผลิตบัณฑิตและงานวิจัยโดยการจัดเวทีแลกเปลี่ยนและถอดองค์ความรู้ เวทีชุมชนนักปฏิบัติ การเล่าเรื่องประสบการณ์ และแสวงหากิจกรรมในแต่ละด้าน</p> <p>4. มีประชุมคณะกรรมการดำเนินการจัดการความรู้ (KM) ระดับคณะ เพื่อจัดระบบและหมวดหมู่องค์ความรู้ที่กำหนด</p> <p>5. มีการประมวลและกลั่นกรองความรู้ โดยคณะกรรมการดำเนินการจัดการความรู้</p> <p>6. อย่างไรก็ตามคณะเทคโนโลยีการเกษตรยังไม่สามารถดำเนินการถ่ายทอดความรู้เพื่อเป็นแนวปฏิบัติที่ดีให้แก่หน่วยงานภายนอกได้แล้วเสร็จภายในระยะเวลาของการประกันคุณภาพการศึกษา ซึ่งมีแผนการดำเนินการในช่วงไตรมาส 4 ของปีงบประมาณ พ.ศ. 2565</p>

ส่วนที่ 2 วิธีการประเมิน

มหาวิทยาลัยราชภัฏสงขลาได้จัดทำคำสั่งแต่งตั้งคณะกรรมการประเมินคุณภาพภายใน คณะเทคโนโลยีการเกษตร ตามคำสั่งมหาวิทยาลัยราชภัฏสงขลา ที่ 1776/2565 โดยมีรายนาม คณะกรรมการประเมินคุณภาพ ประกอบด้วย

ผู้ช่วยศาสตราจารย์ ดร.ประจักษ์ รอดอาวุธ ประธานกรรมการ

ผู้ช่วยศาสตราจารย์ ดร.ขวัญดาว แจ่มแจ่ม กรรมการ

อาจารย์ศุภชัย คำคำ กรรมการและเลขานุการ

ได้ดำเนินการตรวจประเมิน ในวันจันทร์ที่ 11 กรกฎาคม 2565 คณะเทคโนโลยีการเกษตร มหาวิทยาลัยราชภัฏสงขลา

2.1 การวางแผนและการประเมิน

การเตรียมการและวางแผนก่อนตรวจเยี่ยม โดยศึกษารายงานการประเมินตนเอง วางแผนการประเมิน ประชุมทำความเข้าใจเกณฑ์ประเมินร่วมกัน และแบ่งองค์ประกอบในการตรวจประเมิน ให้แก่คณะกรรมการประเมิน ดังนี้

- 1) ผู้ช่วยศาสตราจารย์ ดร.ประจักษ์ รอดอาวุธ ประเมินองค์ประกอบที่ 5
- 2) ผู้ช่วยศาสตราจารย์ ดร.ขวัญดาว แจ่มแจ่ม ประเมินองค์ประกอบที่ 2 และ องค์ประกอบที่ 3
- 3) อาจารย์ศุภชัย คำคำ ประเมินองค์ประกอบที่ 1 และ องค์ประกอบที่ 4

2.2 การดำเนินการระหว่างตรวจเยี่ยม

- 1) คณะผู้ประเมินแจ้งวัตถุประสงค์และวิธีการประเมินต่อผู้บริหารและบุคลากรของคณะ คณะผู้ประเมินรับฟังการบรรยายสรุปผลการประเมินตนเองของคณะเทคโนโลยีการเกษตร
- 2) การสัมภาษณ์ผู้บริหาร ประกอบด้วย คณบดี รองคณบดี ผู้ช่วยคณบดี
- 3) การสัมภาษณ์ผู้มีส่วนได้ส่วนเสีย ประกอบด้วย ตัวแทนอาจารย์ ตัวแทนบุคลากรสายสนับสนุน ตัวแทนนักศึกษาปัจจุบัน ตัวแทนผู้ปกครองนักศึกษาปัจจุบัน ตัวแทนผู้ใช้บัณฑิต และตัวแทนศิษย์เก่า
- 4) ศึกษาข้อมูลเพิ่มเติมจากเอกสารหลักฐาน จากรายงานการประเมินตนเอง คู่มือต่างๆ ผลการประเมินคุณภาพการศึกษาภายในของคณะ
- 5) รายงานผลการประเมินด้วยวาจา

2.3 การดำเนินการหลังการตรวจเยี่ยม

1) คณะกรรมการประเมิน สรุปผลการประเมินคุณภาพการศึกษาภายใน และนำเสนอด้วยวาจา ให้ผู้บริหาร บุคลากร ของคณะทราบ และร่วมอภิปรายผลการประเมิน

2) สรุปรายงานผลการประเมินคุณภาพการศึกษาภายใน จัดทำรูปเล่มฉบับสมบูรณ์ และนำเสนอรายงานผลการประเมินต่อคณะ

2.4 วิธีการตรวจสอบความถูกต้องน่าเชื่อถือของข้อมูล

1) ตรวจสอบความถูกต้องจากเอกสารหลักฐานในรายงานการประเมินตนเอง (SAR) ของมหาวิทยาลัย และหลักฐานที่เกี่ยวข้อง ตามความสอดคล้อง และตามเกณฑ์การประเมินในคู่มือการประกันคุณภาพการศึกษาภายใน มหาวิทยาลัยราชภัฏสงขลา ระดับคณะและสถาบัน ฉบับปรับปรุง พ.ศ. 2564

2) สัมภาษณ์ข้อมูลผลการปฏิบัติงานจากผู้กำกับและผู้รับผิดชอบตัวบ่งชี้

3) การสัมภาษณ์ผู้บริหารเชิงนโยบาย ประกอบด้วย คณบดี รองคณบดี ผู้ช่วยคณบดี

4) การสัมภาษณ์ ผู้มีส่วนได้ส่วนเสีย ประกอบด้วย ตัวแทนอาจารย์ ตัวแทนบุคลากรสายสนับสนุน ตัวแทนนักศึกษาปัจจุบัน ตัวแทนผู้ปกครองนักศึกษาปัจจุบัน ตัวแทนผู้ใช้บัณฑิต และตัวแทนศิษย์เก่า

ส่วนที่ 3 สรุปผลการประเมิน

ตารางที่ 3.1 ผลการประเมินรายตัวบ่งชี้ตามองค์ประกอบคุณภาพ ระดับคณะ

ตัวบ่งชี้คุณภาพ	เป้าหมาย	ประเมินตนเอง		
		ผลการดำเนินงาน		คะแนนประเมิน
		ตัวตั้ง	ผลลัพธ์	
		ตัวหาร	(% หรือ สัดส่วน)	
องค์ประกอบที่ 1 การผลิตบัณฑิต				
ตัวบ่งชี้ที่ 1.1 ผลการบริหารจัดการหลักสูตรโดยรวม	4 คะแนน	12.38	4.13	4.13
		3		
ตัวบ่งชี้ที่ 1.2 อาจารย์ประจำคณะที่มีคุณวุฒิปริญญาเอก	ร้อยละ 45	14	ร้อยละ 46.67	5.00
		30		
ตัวบ่งชี้ที่ 1.3 อาจารย์ประจำคณะที่ดำรงตำแหน่งทางวิชาการ	ร้อยละ 50	16	ร้อยละ 53.33	4.44
		30		
ตัวบ่งชี้ที่ 1.4 การบริการนักศึกษาระดับปริญญาตรี	6 ข้อ	มีการดำเนินการ	5 ข้อ	4.00
ตัวบ่งชี้ที่ 1.5 กิจกรรมนักศึกษาระดับปริญญาตรี	6 ข้อ	มีการดำเนินการ	6 ข้อ	5.00
ตัวบ่งชี้ที่ 1.6 การส่งเสริมสมรรถนะและทักษะการใช้ภาษาอังกฤษ	5 ข้อ	มีการดำเนินการ	5 ข้อ	5.00
ตัวบ่งชี้ที่ 1.7 การส่งเสริมสมรรถนะและทักษะด้านดิจิทัล	5 ข้อ	มีการดำเนินการ	5 ข้อ	5.00
ตัวบ่งชี้ที่ 1.8 หลักสูตรที่นักศึกษามีส่วนร่วมในการสร้างนวัตกรรม	ร้อยละ 100	3	ร้อยละ 100	5.00
		3		
คะแนนเฉลี่ยขององค์ประกอบที่ 1				4.70
องค์ประกอบที่ 2 บัณฑิต				
ตัวบ่งชี้ที่ 21 ระบบและกลไกงานวิจัย งานสร้างสรรค์ หรือนวัตกรรม	7 ข้อ	มีการดำเนินการ	7 ข้อ	5.00
ตัวบ่งชี้ที่ 22 เงินสนับสนุนงานวิจัยและงานสร้างสรรค์	1,700,000 บาท	กลุ่มสาขาวิชาวิทยาศาสตร์และเทคโนโลยี		
		1,740,000	66,923.08	5.00
	26			
ตัวบ่งชี้ที่ 23 ผลงานทางวิชาการของอาจารย์ประจำและนักวิจัย	5 คะแนน	กลุ่มสาขาวิชาวิทยาศาสตร์และเทคโนโลยี		
		13.6	ร้อยละ 45.33	5.00
	30			
ตัวบ่งชี้ที่ 24 งานวิจัย งานสร้างสรรค์ หรือ	ร้อยละ 30	3	ร้อยละ 60	5.00

ตัวบ่งชี้คุณภาพ	เป้าหมาย	ประเมินตนเอง		
		ผลการดำเนินงาน		คะแนนประเมิน
		ตัวตั้ง	ผลลัพธ์	
		ตัวหาร	(% หรือ สัดส่วน)	
นวัตกรรมที่นำไปใช้ประโยชน์ต่อชุมชน		5		
คะแนนเฉลี่ยองค์ประกอบที่ 2				5.00
องค์ประกอบที่ 3 การบริการวิชาการ				
ตัวบ่งชี้ที่ 3.1 ระบบและกลไกการ บริการ วิชาการเพื่อการพัฒนาท้องถิ่น ชุมชน หรือสังคม	5 ข้อ	มีการดำเนินการ	5 ข้อ	5.00
ตัวบ่งชี้ที่ 3.2 จำนวนชุมชนเป้าหมายที่ได้รับการ พัฒนาอย่างต่อเนื่องตามแผน เสริมสร้างความสัมพันธ์กับชุมชน	ร้อยละ 100	2	ร้อยละ 100	5.00
		2		
คะแนนเฉลี่ยองค์ประกอบที่ 3				5.00
องค์ประกอบที่ 4 ระบบและกลไกการทำงานบูรณาการศิลปะและวัฒนธรรม				
ตัวบ่งชี้ 4.1 ระบบ และกลไกด้าน ศิลป วัฒนธรรมและความเป็นไทย	5 ข้อ	มีการดำเนินการ	5 ข้อ	5.00
คะแนนเฉลี่ยองค์ประกอบที่ 4				5.00
องค์ประกอบที่ 5 การบริหารจัดการ				
ตัวบ่งชี้ 5.1 การจัดการเรียนรู้แบบบูรณาการ กับการทำงาน	5 ข้อ	มีการดำเนินการ	4 ข้อ	4.00
ตัวบ่งชี้ 6.1 การบริหารของสถาบันเพื่อการกำกับ ติดตามผลลัพธ์ตามพันธกิจ กลุ่ม สถาบันและเอกลักษณ์ของคณะ	7 ข้อ	มีการดำเนินการ	6 ข้อ	4.00
ตัวบ่งชี้ 7.1 ระบบกำกับ การประกันคุณภาพ หลักสูตร	6 ข้อ	มีการดำเนินการ	6 ข้อ	5.00
ตัวบ่งชี้ 8.1 ตัวชี้วัดที่บรรลุตามเป้าหมายตาม แผนปฏิบัติการประจำปี (ตบช. มรภ.สข.)	ร้อยละ 65	12	ร้อยละ 63.16	3.95
		19		
คะแนนเฉลี่ยองค์ประกอบที่ 5				4.33
คะแนนเฉลี่ยองค์ประกอบที่ 5 (ตบช.มรภ.+ตบช.มรภ.สข.)				4.24
คะแนนเฉลี่ยรวมทุกตัวบ่งชี้ของทุกองค์ประกอบ 18 ตัวบ่งชี้				4.75
ผลการประเมิน				ระดับดีมาก
คะแนนเฉลี่ยรวมทุกตัวบ่งชี้ของทุกองค์ประกอบ (ตบช.มรภ.+ตบช.มรภ.สข.) 19 ตัวบ่งชี้				4.71
ผลการประเมิน				ระดับดีมาก

ตารางที่ 3.2-1 ผลการประเมินคุณภาพการศึกษาภายใน ตามองค์ประกอบคุณภาพ ระดับคณะ (ตบช.มรภ.)

องค์ประกอบคุณภาพ	คะแนนเฉลี่ย	ผลการประเมิน	
		คะแนน	ระดับคุณภาพ
		0.00 - 1.50	ต้องปรับปรุงเร่งด่วน
		1.51 - 2.50	ต้องปรับปรุง
		2.51 - 3.50	ระดับพอใช้
		3.51 - 4.50	ระดับดี
		4.51 - 5.00	ระดับดีมาก
องค์ประกอบที่ 1 การผลิตบัณฑิต	4.70		ดีมาก
องค์ประกอบที่ 2 การวิจัย	5.00		ดีมาก
องค์ประกอบที่ 3 การบริการวิชาการ	5.00		ดีมาก
องค์ประกอบที่ 4 ศิลปวัฒนธรรมและความเป็นไทย	5.00		ดีมาก
องค์ประกอบที่ 5 การบริหารจัดการ	4.33		ดี
คะแนนเฉลี่ยรวมทุกตัวบ่งชี้ของทุกองค์ประกอบ 18 ตัวบ่งชี้	4.75		ดีมาก

ตารางที่ 3.2-2 ผลการประเมินคุณภาพการศึกษาภายใน ตามองค์ประกอบคุณภาพ ระดับคณะ (ตบช.มรภ.+ตบช.มรภ.สข.)

องค์ประกอบคุณภาพ	คะแนนเฉลี่ย	ผลการประเมิน	
		คะแนน	ระดับคุณภาพ
		0.00 - 1.50	ต้องปรับปรุงเร่งด่วน
		1.51 - 2.50	ต้องปรับปรุง
		2.51 - 3.50	ระดับพอใช้
		3.51 - 4.50	ระดับดี
		4.51 - 5.00	ระดับดีมาก
องค์ประกอบที่ 1 การผลิตบัณฑิต	4.70		ดีมาก
องค์ประกอบที่ 2 การวิจัย	5.00		ดีมาก
องค์ประกอบที่ 3 การบริการวิชาการ	5.00		ดีมาก
องค์ประกอบที่ 4 ศิลปวัฒนธรรมและความเป็นไทย	5.00		ดีมาก
องค์ประกอบที่ 5 การบริหารจัดการ (ตบช.มรภ.+ตบช.มรภ.สข.)	4.24		ดี
คะแนนเฉลี่ยรวมทุกตัวบ่งชี้ของทุกองค์ประกอบ 19 ตัวบ่งชี้ (ตบช.มรภ.+ตบช.มรภ.สข.)	4.71		ดีมาก

ตารางที่ 3.3-1 การวิเคราะห์องค์ประกอบคุณภาพและมาตรฐานการศึกษา ระดับคณะ (ตบข.มรภ)

องค์ประกอบ/มาตรฐานการศึกษา	จำนวนตัวบ่งชี้	คะแนนการประเมินเฉลี่ย				ผลการประเมิน
		ปัจจัยนำเข้า	กระบวนการ	ผลลัพธ์	คะแนนเฉลี่ย	
						0.00 - 1.50 ปรับปรุงเร่งด่วน 1.51 - 2.50 ปรับปรุง 2.51 - 3.50 ระดับพอใช้ 3.51 - 4.50 ระดับดี 4.51 - 5.00 ระดับดีมาก
องค์ประกอบที่ 1 การผลิตบัณฑิต (มาตรฐานด้านผลลัพธ์ผู้เรียน)	8	4.72	4.75	4.56	4.70	ดีมาก
องค์ประกอบที่ 2 การวิจัย (มาตรฐานด้านการวิจัยและนวัตกรรม)	4	5.00	5.00	5.00	5.00	ดีมาก
องค์ประกอบที่ 3 การบริการวิชาการ (มาตรฐานที่ 3 ด้านการบริการวิชาการ)	2	-	5.00	5.00	5.00	ดีมาก
องค์ประกอบที่ 4 ศิลปวัฒนธรรม และความเป็นไทย (มาตรฐาน ที่ 4 ศิลปวัฒนธรรม และความเป็นไทย)	1	-	5.00	-	5.00	ดีมาก
องค์ประกอบที่ 5 การบริหารจัดการ (มาตรฐานที่ 5 ด้านการบริหารจัดการ)	3	-	4.33	-	4.33	ดี
คะแนนเฉลี่ยรวมทุกองค์ประกอบ 18 ตัวบ่งชี้		4.81	4.70	4.83	4.75	ดีมาก
ผลการประเมิน		ดีมาก	ดีมาก	ดีมาก		

ตารางที่ 3.3-2 การวิเคราะห์องค์ประกอบคุณภาพและมาตรฐานการศึกษา ระดับคณะ (ตบช.มรภ.+ตบช.มรภ.สข.)

องค์ประกอบ/มาตรฐานการศึกษา	จำนวนตัวบ่งชี้	คะแนนการประเมินเฉลี่ย				ผลการประเมิน
		ปัจจัยนำเข้า	กระบวนการ	ผลลัพธ์	คะแนนเฉลี่ย	
องค์ประกอบที่ 1 การผลิตบัณฑิต (มาตรฐานด้านผลลัพธ์ผู้เรียน)	8	4.72	4.75	4.56	4.70	ดีมาก
องค์ประกอบที่ 2 การวิจัย (มาตรฐานด้านการวิจัยและนวัตกรรม)	4	5.00	5.00	5.00	5.00	ดีมาก
องค์ประกอบที่ 3 การบริการวิชาการ (มาตรฐานที่ 3 ด้านการบริการวิชาการ)	2	-	5.00	5.00	5.00	ดีมาก
องค์ประกอบที่ 4 ศิลปวัฒนธรรมและความเป็นไทย (มาตรฐานที่ 4 ศิลปวัฒนธรรมและความเป็นไทย)	1	-	5.00	-	5.00	ดีมาก
องค์ประกอบที่ 5 การบริหารจัดการ (มาตรฐานที่ 5 ด้านการบริหารจัดการ) (ตบช.มรภ.+ตบช.มรภ.สข.)	4	-	4.33	3.95	4.24	ดี
คะแนนเฉลี่ยรวมทุกองค์ประกอบ 19 ตัวบ่งชี้ (ตบช.มรภ.+ตบช.มรภ.สข.)		4.81	4.70	4.68	4.71	ดีมาก
ผลการประเมิน		ดีมาก	ดีมาก	ดีมาก		

ผลการวิเคราะห์จุดแข็งและแนวทางเสริมจุดแข็ง จุดที่ควรพัฒนาและข้อเสนอแนะในการปรับปรุง

องค์ประกอบที่ 1 การผลิตบัณฑิต (มาตรฐานด้านผลลัพธ์ผู้เรียน)

จุดแข็งและแนวทางเสริม

คณะ มีอาจารย์ที่มีคุณวุฒิปริญญาเอกเป็นไปตามเกณฑ์มาตรฐาน (ร้อยละ 46.67) และอาจารย์ที่มีตำแหน่งทางวิชาการสูง (ร้อยละ 53.33) ทั้งนี้ควรใช้ศักยภาพของอาจารย์ในคณะสร้างผลงานคุณภาพในมิติอื่นๆ เช่น การพัฒนาหลักสูตร Up-skill, Re-skill, New-skill ในระบบคลังหน่วยกิต เพื่อพัฒนากำลังคนหรือบุคลากรทางการเกษตรสมัยใหม่ในทุกช่วงวัย และใช้เป็นช่องทางสร้างรายได้ให้กับคณะในอีกแนวทางหนึ่ง

จุดที่ควรพัฒนาและข้อเสนอแนะ

1. คณะ ควรมีการพัฒนาแบบประเมินคุณภาพการให้บริการนักศึกษาทั้ง 3 ด้านให้ครบถ้วน คือ 1) การให้คำปรึกษาทางวิชาการและการใช้ชีวิต 2) การให้บริการข้อมูลด้านต่างๆ ที่เป็นประโยชน์ และ 3) การจัดกิจกรรมเตรียมความพร้อมเพื่อการทำงาน และกำหนดให้นักศึกษาจำนวนที่เหมาะสมทำการประเมิน เพื่อคณะจะได้นำผลการประเมินมาปรับปรุงพัฒนาคุณภาพการบริการให้เป็นไปตามความต้องการหรือความคาดหวังของนักศึกษา

2. คณะ ควรจัดกิจกรรมพัฒนาทักษะนักศึกษาทั้งในด้าน Hard Skill และ Soft Skill ในภาคเรียนที่ 1/2565 ที่มีการเรียนการสอนแบบ Onsite เต็มรูปแบบแล้ว ทั้งนี้ เพื่อเสริมและเติมเต็มการพัฒนาทักษะในช่วงสถานการณ์โควิด-19 ที่ดำเนินการได้ไม่เต็มประสิทธิภาพมากนัก

3. คณะ ควรปรับตัวชี้วัดในแผนพัฒนานักศึกษา ให้สอดคล้องกับวัตถุประสงค์ของแผน โดยกำหนดตัวชี้วัด (KPI) หรือผลลัพธ์หลัก (KRs) ที่มีเป้าหมายท้าทายการทำงานและสามารถพัฒนาความรู้ และทักษะของนักศึกษาได้อย่างแท้จริง โดยสามารถวัดความสำเร็จได้ทั้งผลผลิต (Input) ผลลัพธ์ (Outcome) และผลกระทบ (Impact) ของการพัฒนานักศึกษาที่สอดคล้องแผนยุทธศาสตร์การพัฒนาระยะ 5 ปี (พ.ศ. 2561-2565) ของคณะ

4. คณะ ควรวางระบบและกลไกเชิงรุกเพื่อนำงานวิจัย ชี้นำงาน หรือนวัตกรรมที่นักศึกษามีส่วนร่วมดำเนินการผ่านกิจกรรมการเรียนรู้ในรายวิชา การฝึกสหกิจ/ประสบการณ์วิชาชีพ กิจกรรมการบริการวิชาการร่วมกับอาจารย์ โดยเพิ่มทั้งจำนวนและคุณภาพของนวัตกรรมให้ครอบคลุมกับนักศึกษาทุกวิชาเอก และจัดระบบการส่งต่อนวัตกรรมเพื่อนำไปใช้ประโยชน์กับชุมชนพื้นที่ให้เพิ่มมากขึ้น

องค์ประกอบที่ 2 การวิจัย (มาตรฐานด้านการวิจัยและนวัตกรรม)

จุดแข็งและแนวทางเสริม

คณะ มีศักยภาพด้านการวิจัยสูงและมีระบบการบริหารจัดการงานวิจัยที่ดี ทำให้มีงบประมาณจากแหล่งทุนภายนอกจำนวนมากเมื่อเทียบกับงบประมาณภายใน มีผลงานวิจัยตีพิมพ์เผยแพร่ทั้งในระดับชาติและนานาชาติ เพื่อยกระดับศักยภาพด้านการวิจัยอย่างต่อเนื่อง ควรวิเคราะห์ศักยภาพด้านการวิจัยของบุคลากรรายบุคคล เพื่อนำไปสู่การพัฒนานักวิจัยในรูปแบบต่างๆ อย่างต่อเนื่อง

จุดที่ควรพัฒนาและข้อเสนอแนะ

1. คณะ มีขยายการสร้างเครือข่ายทุนวิจัยในลักษณะทุน Matching Fund และ Investment fund เพื่อให้มีงบประมาณจากแหล่งทุนภายนอกจำนวนมาก รวมทั้งขยายในมิติของจำนวนนักวิจัยในการเขียนข้อเสนอโครงการวิจัยจากแหล่งทุนภายนอกด้วย

2. คณะ ควรพัฒนาระบบกลไกในการสร้างผลงานวิจัยหรือนวัตกรรมสู่การคุ้มครองทรัพย์สินทางปัญญาให้เห็นผลที่เป็นรูปธรรม เช่น สิทธิบัตรสิ่งประดิษฐ์ สิทธิบัตรการออกแบบผลิตภัณฑ์ อนุสิทธิบัตร รวมทั้งส่งเสริมการใช้ประโยชน์ในเชิงพาณิชย์

องค์ประกอบที่ 3 การบริการวิชาการ (มาตรฐานที่ 3 ด้านการบริการวิชาการ)

จุดแข็งและแนวทางเสริม

1. คณะ มีการบริการวิชาการที่ยกระดับคุณภาพชีวิตด้วยเทคโนโลยีการเกษตรและนวัตกรรมเพื่อส่งเสริมด้านการเกษตร ยกกระดับผลิตภัณฑ์ชุมชนท้องถิ่น รวมทั้งยกระดับรายได้ให้กับชุมชนเป้าหมายร่วมกับเครือข่ายอย่างต่อเนื่อง จนเกิดชุมชนต้นในการพัฒนาที่ยั่งยืน ต.ทุ่งลาน ทั้งนี้ ควรยกระดับการบริการวิชาการสู่สาธารณะ โดยการกำหนดเป้าหมายที่เป็นผลกระทบเชิงบวกในวงกว้างเพื่อสร้างคุณค่า (Value) แก่ผู้รับบริการ ชุมชน และสังคมอย่างเป็นรูปธรรม และพัฒนาระบบการบูรณาการการบริการวิชาการกับพันธกิจด้านอื่นๆ บูรณาการศาสตร์ทั้งภายในและภายนอกคณะ และบูรณาการความร่วมมือกับเครือข่ายทั้งภายในและภายนอกมหาวิทยาลัย

2. คณะ มีนวัตกรรมทางการเกษตรหลากหลายที่สามารถบูรณาการกับการบริการวิชาการ การเรียนการสอน และศิลปวัฒนธรรมและนำไปใช้ประโยชน์ในการพัฒนาท้องถิ่น คณะอาจยกระดับการสร้างความร่วมมือกับเครือข่ายทั้งภาครัฐ ภาคเอกชน ภาคอุตสาหกรรม ทั้งในประเทศและต่างประเทศ รวมทั้งเครือข่ายท้องถิ่น ให้มีส่วนร่วมในการสร้างนวัตกรรมสู่การบริการวิชาการที่สามารถพัฒนาท้องถิ่นอย่างยั่งยืน

จุดที่ควรพัฒนาและข้อเสนอแนะ

คณะ ควรพัฒนาระบบการบริการวิชาการแบบเฉพาะ (Specific Service) เพื่อการเรียนรู้และเสริมสร้างความเข้มแข็งของชุมชน หน่วยงานภาครัฐและเอกชน โดยการบริการวิชาการแบบเฉพาะเป็นการบริการวิชาการที่ต้องใช้ความรู้ ความสามารถทางวิชาการ ตามความเชี่ยวชาญของคณะ ที่มุ่งเน้นให้เกิดประโยชน์ได้จริง ใน 2 แนวทาง ได้แก่ In Cash คือ การสร้างคุณค่าพิจารณาผ่าน ค่าใช้จ่าย/มูลค่า/รายได้ In Kind คือ การสร้างคุณค่าที่ไม่เน้นมูลค่า/ รายได้ อาทิ การสร้างความผูกพันองค์กร การเกิดวัฒนธรรมองค์กร หรือองค์ความรู้ใหม่ เป็นต้น

องค์ประกอบที่ 4 ด้านศิลปวัฒนธรรมและความเป็นไทย (มาตรฐาน ที่ 4 ศิลปวัฒนธรรมและความเป็นไทย)

จุดที่ควรพัฒนาและข้อเสนอแนะ

คณะ ควรยกระดับการทำงานด้านศิลปวัฒนธรรมและความเป็นไทย ใน 2 ประเด็น ดังนี้

- (1) ดำเนินการให้ครบทุกมิติ โดยนำศาสตร์หรือองค์ความรู้ของหลักสูตรในคณะ ไปดำเนินการเพื่อส่งเสริม/สืบสาน การต่อยอด และการสร้างมูลค่าให้กับทุนทางวัฒนธรรมในพื้นที่รับผิดชอบของคณะ
- (2) ปรับเพิ่มตัวชี้วัดและค่าเป้าหมายในแผนทำนุบำรุงศิลปวัฒนธรรมและความเป็นไทยของคณะ ให้สอดคล้องกับยุทธศาสตร์ที่ 2 (การสร้างชุมชนแห่งปัญญา) ในแผนยุทธศาสตร์การพัฒนาระยะ 5 ปี (พ.ศ. 2561-2565) ของคณะ

องค์ประกอบที่ 5 การบริหารจัดการ

จุดแข็งและแนวทางเสริม

1. คณะ นำโดยคณบดี ผู้บริหาร คณาจารย์และบุคลากรมีความร่วมมือและความมุ่งมั่นในบริหารงานเพื่อขับเคลื่อนพันธกิจเพื่อให้บรรลุตามวิสัยทัศน์ที่กำหนดไว้ ทั้งนี้ควรพิจารณาวิเคราะห์สาเหตุของตัวชี้วัดที่ยังไม่สามารถบรรลุเป้าหมายที่ตั้งไว้เพื่อหามาตรการ ในการดำเนินการให้บรรลุตามเป้าหมายที่กำหนดต่อไป

2. คณะ วิเคราะห์ความเสี่ยงทั้งที่เกิดจากปัจจัยภายในและภายนอกที่หลากหลายและสอดคล้องกับพันธกิจของคณะ โดยมีมาตรการ โครงการและกิจกรรมที่ส่งผลให้สามารถลดความเสี่ยงที่เกิดจากปัจจัยทั้งในและนอกได้ในระดับที่ทำให้การบริหารจัดการตามพันธกิจสำเร็จลุล่วงตามความเสี่ยงที่วิเคราะห์ไว้

3. คณะ ดำเนินงานตามแผนบริหารและพัฒนาบุคลากรทั้งสายวิชาการและสายสนับสนุนได้ชัดเจนตามวัตถุประสงค์มีตัวชี้วัดความสำเร็จ ค่าเป้าหมายที่ตั้งไว้ และสามารถนำผลมาวางแผนในการพัฒนาได้อย่างต่อเนื่องและเห็นผลเป็นรูปธรรม

4. คณะ มีระบบและกลไกในการดำเนินงานด้านการประกันคุณภาพที่ชัดเจนส่งผลให้มีผลการดำเนินงานที่มีการพัฒนาอย่างต่อเนื่องในภาพรวมทั้งระดับหลักสูตรและระดับคณะ ควรมีการจัดการความรู้ด้านนี้กับคณะหรือหน่วยงานอื่น ๆ ทั้งภายในและนอกคณะเพื่อยกระดับผลการดำเนินงานให้สูงขึ้นอย่างต่อเนื่อง

จุดที่ควรพัฒนาและข้อเสนอแนะ

1. คณะ ควรสรุปผลการดำเนินงานของแผนการจัดการเรียนรู้แบบบูรณาการกับการทำงานของทุกหลักสูตรให้ครอบคลุมวัตถุประสงค์และผลการเรียนรู้ที่ตั้งไว้ในแผนการจัดการเรียนรู้กับการบูรณาการกับการทำงาน ซึ่งแผนการจัดการเรียนรู้ของแต่ละหลักสูตรควรเน้นให้นักศึกษานำความรู้และทักษะไปใช้ในการแก้ปัญหา ปรับปรุงหรือพัฒนาการดำเนินงานอย่างเป็นรูปธรรม เช่น โครงการ วิจัย หรือนวัตกรรม เพื่อให้เกิดผลสัมฤทธิ์ในสถานประกอบการที่ไปปฏิบัติงาน

2. การใช้หลักธรรมาภิบาลในการบริหารจัดการคณะ ควรกำหนดตัวชี้วัดความสำเร็จและเป้าหมายของแต่ละหลักธรรมาภิบาลเพื่อใช้ในการดำเนินการตามหลักว่าเป็นไปตามตัวชี้วัดและเป้าหมายหรือไม่เพื่อใช้ในการพัฒนาหรือปรับปรุงให้มีผลต่อการบริหารงานที่ดีต่อการบริหารงานของคณะ

3. คณะ ควรแสดงให้เห็นขั้นตอนให้ชัดเจนในการดำเนินงานเพื่อค้นหาแนวปฏิบัติที่ดีทั้งด้านการวิจัยและการจัดการเรียนการสอน และสรุปองค์ความรู้ที่เกิดจากขั้นตอนที่ดำเนินงานเพื่อใช้ในการปฏิบัติงานทั้งสองด้านของคณาจารย์ทั้งในและนอกคณะ

ส่วนที่ 4 ภาคผนวก

4.1 กำหนดการประชุม

กำหนดการตรวจประเมินคุณภาพการศึกษาภายใน ปีการศึกษา 2564 คณะเทคโนโลยีการเกษตร ประเมินผ่านระบบการประชุมออนไลน์ Zoom Cloud Meeting วันจันทร์ ที่ 11 กรกฎาคม 2565

เวลา	กิจกรรม
08.30 - 09.00 น.	คณะกรรมการประเมินคุณภาพการศึกษาภายใน ประชุมปรึกษาหารือแนวทางการประเมินและประชุมวางแผนการการตรวจประเมินฯ
09.00 – 09.45 น.	คณบดี กล่าวต้อนรับคณะกรรมการประเมินฯ พร้อมแนะนำคณะผู้บริหาร
	ประธานกรรมการประเมินฯ กล่าวแนะนำคณะกรรมการประเมินฯ พร้อมชี้แจงวัตถุประสงค์และแนวทางการประเมินคุณภาพการศึกษา
	คณบดีฯ นำเสนอผลการดำเนินงานการประกันคุณภาพการศึกษา ปีการศึกษา 2564
09.45 – 10.45 น.	คณะกรรมการประเมินฯ สัมภาษณ์คณบดี รองคณบดี ผู้ช่วยคณบดี
	คณะกรรมการประเมินฯ สัมภาษณ์ตัวแทนอาจารย์ ตัวแทนบุคลากรสายสนับสนุน และตัวแทนผู้ใช้บัณฑิต
	คณะกรรมการประเมินฯ สัมภาษณ์ตัวแทนผู้ปกครองนักศึกษาปัจจุบัน ตัวแทนนักศึกษาปัจจุบัน และตัวแทนศิษย์เก่า
10.45 - 15.30 น.	คณะกรรมการประเมินฯ ตรวจสอบเอกสารหลักฐาน -องค์ประกอบที่ 1 และ องค์ประกอบที่ 4
	คณะกรรมการประเมินฯ ตรวจสอบเอกสารหลักฐาน -องค์ประกอบที่ 2 และ องค์ประกอบที่ 3
	คณะกรรมการประเมินฯ ตรวจสอบเอกสารหลักฐาน -องค์ประกอบ ที่ 5
	คณะกรรมการประเมินฯ ประชุมสรุปผลการประเมินรายตัวบ่งชี้ตามองค์ประกอบมาตรฐาน และเตรียมแจ้ง/ชี้แจง/ให้ข้อมูลการตรวจประเมินฯ
15.30 - 16.30 น.	คณะกรรมการประเมินฯ แจ้ง/ชี้แจง/ให้ข้อมูลการตรวจประเมินฯ พร้อมให้ข้อมูลย้อนกลับและรายงานผลการประเมินฯแก่ผู้บริหารคณาจารย์และบุคลากรด้วยวาจา

4.2 ผลการสัมภาษณ์ผู้มีส่วนเกี่ยวข้อง

ผลการรับสัมภาษณ์ : ผู้บริหาร : คณบดี รองคณบดี

ผู้สัมภาษณ์ : ผศ.ดร.ประจักษ์ รอดอาวุธ

เวลา : 09.45 - 10.45 น.

สถานที่ : ประเมินผ่านระบบการประชุมออนไลน์ Zoom Cloud Meeting

1. การบริหารจัดการช่วงแพร่ระบาดของเชื้อไวรัสโคโรนา - 19 มีการบริหารจัดการอย่างไรในทุกมิติ

1) คณะฯ มีการกำหนดมาตรการการเข้าปฏิบัติราชการของบุคลากรในคณะ โดยด้านการจัดการเรียนการสอน โดยปรับรายวิชาที่เป็นทฤษฎีใช้วิธีการสอนแบบออนไลน์ ส่วนรายวิชาฝึกปฏิบัติ (Lab) ออนไลน์ คณะฯ ได้ทดลองให้นักศึกษาบางส่วนเข้ามาศึกษา ทำ Lab แต่มีปัญหาที่ได้ปรับการเรียนการสอนเพื่อให้สามารถจัดออนไลน์ได้ อาจารย์บางท่านต้องการเข้ามาสอนในกรณีการทำวิจัย ก็ให้บัณฑิตจ้างคณบดีอย่างเป็นทางการเป็นลายลักษณ์อักษร ในส่วนโครงการบริการวิชาการซึ่งต้องลงพื้นที่ที่ได้ตกลงกับชุมชน โดยอาจารย์ผู้รับผิดชอบได้ดำเนินการ โดยการใช้ไฮบริด (Hybrid) งานสำนักงาน ใช้วิธีการ WFH โดยการสลับการทำงานให้มีเจ้าหน้าที่ประจำสำนักงาน แต่การปรับตัวโดยใช้ระบบสารสนเทศมาใช้ในการขับเคลื่อนการทำงาน เช่น E-office แต่ต้องมีการวัดจำนวนงานที่ได้รับมอบหมายให้ชัดเจน ถ้าประเมินในส่วนของต้นทุนด้านงบประมาณงบประมาณลดลง ธรรมชาติของสวิชาส่วนกลางอาจไม่เข้าใจว่าทำไมต้องมาทำงาน แต่ต้องอธิบายเพื่อให้เข้าใจ โดยใช้วิธียืดหยุ่นในการปฏิบัติงาน

2) มหาวิทยาลัยควรมีมาตรฐานการวัดผลสัมฤทธิ์ในการปฏิบัติงานแต่ละพันธกิจของสำนักงานคณบดี กรณีการปฏิบัติแบบ WFH ให้เป็นรูปธรรมและมีมาตรฐานเดียวกัน

3) มหาวิทยาลัยควรเครื่องมือหรือระบบในการทำงานยังไม่สอดคล้องกับการทำงาน WFH ควรใช้เครื่องมืออะไรในการสื่อสาร เพื่อขับเคลื่อนการทำงาน เช่น การจัดซื้อจัดจ้างที่สามารถดำเนินการได้สะดวกและรวดเร็วและเกิดประสิทธิภาพมากขึ้น

4) มหาวิทยาลัยควรพิจารณา เรื่องค่าตอบแทนการตีพิมพ์ในระดับต่าง ๆ ของบุคลากร เนื่องจากปัจจุบันอัตราค่าตีพิมพ์อยู่ในอัตราที่ต่ำมาก ควรสนับสนุนให้เป็นค่าตีพิมพ์ที่สูงขึ้น เพื่อเป็นการสนับสนุนและสร้างขวัญกำลังใจให้แก่ักวิจัยและเหมาะสมกับการปฏิบัติงาน

2. คณะฯ มีนโยบายและแผนอย่างไรเพื่อนำคณะสู่สากล (SDG)

คณะฯ ได้มีการจัดทำแผนและนโยบายในการบริหาร ให้ความสำคัญกับการนำคณะเพื่อยกระดับคณะให้สู่สากล ดังนี้

- การทำงานท้องถิ่นสามารถทำเป็นต้นแบบในการพัฒนาท้องถิ่น ซึ่งมีเกณฑ์มาตรฐานอยู่แล้วที่สามารถวัดง่าย ในส่วนขององค์กร สามารถนำการพัฒนาท้องถิ่นให้เข้มแข็งจริง ๆ คณะฯ มีบุคลากรที่จะลงพื้นที่เพื่อไปพัฒนาไม่ถึงครึ่ง ดังนั้น **ควรเน้นบุคคล** ควรมีการกระตุ้น ให้งานวิจัย และบทลงโทษกับบุคลากร ในเรื่องการลงทุนที่ ปัจจุบันอาจารย์ยังไม่สามารถบูรณาการได้ยังขาดความรู้ ความเข้าใจ เกี่ยวกับการบูรณาการศาสตร์ **ด้านงบประมาณ** คณะฯ มีงบประมาณในส่วนของโครงการพระราชโชบายจึงไม่เป็นห่วงในด้านงบประมาณสำหรับการดำเนินงาน แต่ปัญหาในการดำเนินงาน คือ ในส่วนการจับ

ประเด็นในเรื่องของชุมชน บางครั้งอาจเป็นการหยิบฉวยประเด็นมาจากชุมชนอาจยังไม่ได้รับประเด็นที่
คณะ ฯ ต้องการจริง ๆ เนื่องด้วยระยะเวลาที่จำกัด และด้วยภารกิจของอาจารย์ **ด้านระบบบริหารจัดการ**
การให้ความดีความชอบ ควรมีการปรับให้เหมาะสม ไม่ใช่แค่เพียงการนับชั่วโมง ควรเปลี่ยนตัวชี้วัดให้
เหมาะสม การประเมินหรือการวัดงานไม่สอดคล้องกับความเป็นจริง ซึ่งปัจจุบันเรานับคำสั่ง แต่เราไม่เคย
ไปวัดผลจากชุมชนว่าเป็นอย่างไร ควรเปลี่ยนตัวชี้วัดโดยเน้นลงชุมชน ส่วนการคัดเลือกบุคลากรในการ
ปฏิบัติงานโดยยึดหลักคนไหนชอบก็ชวนให้ทำ คนไหนไม่เป็นก็คอยแนะนำ โดยทางคณะคอยให้คำแนะนำ
และสนับสนุน และข้อเสนอในเรื่องการลดกระบวนการหรือระเบียบต่าง ๆ ในการปฏิบัติงาน เช่น การไป
ราชการ เป็นต้น เพื่อให้ยืดหยุ่นกับการปฏิบัติงาน

- การขับเคลื่อนสู่สากลของคณะ ฯ โดยการส่งเสริมและสนับสนุนให้อาจารย์ นักวิจัย และ
นักศึกษา มีการสร้างชื่อเสียงด้านงานวิจัยในระดับชาติ หรือการพัฒนา Local to Global เพื่อให้ทั่วโลกได้
ยอมรับผลงานของคณะ โดยผ่านกระบวนการวิจัย โดยการเพิ่มปริมาณงานวิจัย โดยการยกระดับงานวิจัย
ไปจนถึงเวทีนำเสนอในวารสารต่างชาติ โดยการมีการเชื่อมโยงด้านการเกษตร เช่น HAO เป็นต้น

ผลการรับสัมภาษณ์ : ตัวแทนอาจารย์และตัวแทนบุคลากรสายสนับสนุน

ผู้สัมภาษณ์ : ผศ.ดร.ขวัญดาว แจ่มแจ่ม

เวลา : 09.45 - 10.45 น.

สถานที่ : ประเมินผ่านระบบการประชุมออนไลน์ Zoom Cloud Meeting

1. ความโดดเด่นของคณะ คือ

- ผลงานด้านการบริการวิชาการแก่ท้องถิ่น โดยใช้องค์ความรู้ของอาจารย์ และการให้นักศึกษาเข้าไปมีส่วนร่วมในการบริการวิชาการ
- ผลงานด้านการวิจัยของอาจารย์ที่มีอย่างต่อเนื่อง
- การฝึกทักษะให้นักศึกษาได้เข้าแข่งขันทางวิชาการและวิชาชีพ จนได้รับรางวัลต่าง ๆ
- มีบุคคลทั้งฝ่ายวิชาการและฝ่ายสนับสนุนที่มีคุณภาพ
- คณะเทคโนโลยีการเกษตร เป็นคณะที่มีความเข้มแข็งทั้งคณาจารย์และเจ้าหน้าที่ ทุกคนในคณะให้ความร่วมมือกันดีมาก ในการทำกิจกรรมและโครงการต่าง ๆ
- การบูรณาการการเรียนการสอนกับงานวิจัย บริการวิชาการ และศิลปวัฒนธรรม
- การสนับสนุนและส่งเสริมให้นักศึกษาเข้าสู่การแข่งขันระดับภูมิภาค และระดับประเทศ เพื่อพัฒนา

2. ความประทับใจของที่มีต่อคณะ

- ผู้บริหารสนับสนุนการปฏิบัติงานเป็นอย่างดี และทุกคนในคณะให้ความร่วมมือในการทำงานดีมาก
- บุคลากรในคณะ ส่วนใหญ่ ได้แก่ อาจารย์ นักศึกษา เจ้าหน้าที่ มีน้ำใจ มีความตั้งใจในการทำงานเพื่อพัฒนาคณะ
- ประทับใจในส่วนของการให้ความสำคัญกับการก้าวหน้าในตำแหน่งหน้าที่ของเจ้าหน้าที่สายสนับสนุน เช่น การผลักดันให้เข้าสู่ตำแหน่งชำนาญการ

3. สิ่งที่ยอยากให้คณะพัฒนา

- การนำเทคโนโลยีทางการเกษตรมาใช้ในสถานปฏิบัติกรต่าง ๆ เพื่อให้อาจารย์และนักศึกษาได้ใช้อย่างทันสมัย รวมถึงการปรับปรุงสถานปฏิบัติกรให้น่าอยู่

ผลการรับสัมภาษณ์ : ตัวแทนนักศึกษาปัจจุบัน

ผู้สัมภาษณ์ : อาจารย์ศุภชัย คำคำ

เวลา : 09.45 - 10.45 น.

สถานที่ : ประเมินผ่านระบบการประชุมออนไลน์ Zoom Cloud Meeting

1. คณะมีความโดดเด่นในเรื่องใด

- การส่งเสริมให้นักศึกษานำผลงานไปร่วมประกวด เช่น การแข่งขันแผนธุรกิจ การประกวดผลงานสหกิจศึกษา ซึ่งถือเป็นการสร้างชื่อเสียงให้กับคณะและมหาวิทยาลัย
- อาจารย์มีความสนใจเอาใจใส่นักศึกษาเป็นรายบุคคล รับฟังปัญหาให้คำปรึกษา ทั้งในด้านการเรียนและการใช้ชีวิตในมหาวิทยาลัย
- การส่งเสริมให้นักศึกษาได้ลงมือปฏิบัติจริงในรายวิชาปฏิบัติต่าง ๆ

2. ปัญหา อุปสรรค และข้อจำกัดจากการเรียนออนไลน์

- ให้นักศึกษานำวัสดุอุปกรณ์ที่มีอยู่ในบ้านมาปรับใช้ในรายวิชาปฏิบัติ ในกรณีที่จำเป็นต้องใช้ห้องปฏิบัติการมีการลดจำนวนนักศึกษาให้สามารถเข้ามาใช้ห้องปฏิบัติการได้ โดยจะมีการสอนชดเชยรายวิชาปฏิบัติในปีการศึกษาถัดไป
- การนิเทศสหกิจและการฝึกงาน การประกวดแข่งขันต่าง ๆ มีการดำเนินการผ่านระบบออนไลน์
- ประสิทธิภาพในการเรียนรายวิชาปฏิบัติน้อยกว่าการได้ลงมือปฏิบัติจริง
- จัดกิจกรรมพัฒนานักศึกษาในรูปแบบออนไลน์ มีประสิทธิภาพน้อยกว่าปกติ

3. ข้อเสนอแนะเพื่อการปรับปรุงพัฒนา

- วัสดุอุปกรณ์ที่ใช้ในการเรียนช่วงออนไลน์ เช่น เครื่องมือต่างๆ ในการฝึกปฏิบัติในรายวิชาไม่เพียงพอสำหรับนักศึกษาอยากให้คณะสนับสนุนอุปกรณ์ต่าง ๆ ในการเรียน หากเกิดกรณีที่ต้องมีการเรียนออนไลน์อีกครั้งในอนาคต
- ความหลากหลายของเชื้อที่ใช้ในการทดลองไม่เพียงพอ วัสดุอุปกรณ์ต่างๆ ที่ใช้ในการทำปฏิบัติให้ครอบคลุมเพียงพอกับการเรียน ห้องปฏิบัติการไม่เหมาะสมต่อการเรียน (อากาศร้อน)
- ต้องการให้คณะเพิ่มพื้นที่ใช้สอยของนักศึกษานอกเวลาเรียน เนื่องจากปัจจุบันรอบๆ อาคารเรียน ไม่มีหลังคาให้นักศึกษาได้นั่งทำกิจกรรม และเวลากลางคืนไม่มีแสงสว่าง และห้องน้ำไว้ให้บริการนักศึกษา
- ต้องการให้มหาวิทยาลัย เปิดห้องน้ำบริการนักศึกษานอกเวลา และเพิ่มแสงสว่างตามอาคารต่างๆ ในเวลากลางคืน เพื่อให้นักศึกษาสามารถเข้ามาทำกิจกรรมนอกรัชมหาวิทยาลัย
- ต้องการให้มีการสนับสนุนนักศึกษาได้ศึกษาดูงานบ่อยขึ้น เพื่อจะได้เห็นรูปแบบงานใหม่ๆ นวัตกรรมใหม่ๆ เห็นความหลากหลายเพิ่มเติมจากรายวิชา
- การเรียนทฤษฎีบางเนื้อหาในรายวิชายังไม่ค่อยเข้าใจ แต่อาจารย์ได้ดูแลเพิ่มเติมและมีการทวนให้กับนักศึกษาในส่วนที่ยังไม่เข้าใจ

ผลการรับสัมภาษณ์ : ตัวแทนศิษย์เก่า

ผู้สัมภาษณ์ : อาจารย์ศุภชัย คำคำ

เวลา : 10.00 - 11.00 น.

สถานที่ : การสัมภาษณ์ทางโทรศัพท์

1. จุดเด่นของคณะ

- การฝึกปฏิบัติในหลักสูตรควบคู่กับการเรียนเนื้อหา
- ฝึกให้นักศึกษาได้เรียนรู้จากการปฏิบัติและทดลองจริงในหลักสูตร
- เครื่องมือ และวัสดุ/อุปกรณ์ ห้องปฏิบัติมีความพร้อมสำหรับการเรียนการสอน

2. สิ่งที่ยอยากให้คณะปรับปรุงพัฒนา

- พัฒนาทักษะการใช้งานโปรแกรมคอมพิวเตอร์พื้นฐานในการทำงาน
- เน้นการเพาะเลี้ยงสัตว์น้ำเค็มให้เพิ่มมากขึ้น ซึ่งปัจจุบันเน้นสัตว์น้ำจืด

ผลการรับสัมภาษณ์ : ตัวแทนผู้ประกอบการ

ผู้สัมภาษณ์ : อาจารย์ศุภชัย คำคำ

เวลา : 10.00 - 11.00 น.

สถานที่ : การสัมภาษณ์ทางโทรศัพท์

1. จุดเด่นของคณะ

- มีหลักสูตรทางด้านเกษตร ที่ตรงกับความต้องการที่จะส่งบุตรหลานมาเรียน
- หลักสูตรทางด้านเทคโนโลยีการเกษตร เป็นการเรียนที่สามารถนำมาต่อยอดอาชีพของผู้ปกครองได้

2. สิ่งที่ยอยากให้คณะปรับปรุงพัฒนา

- เน้นการฝึกให้นักศึกษาทำธุรกิจทางการเกษตร เช่น การขาย การผลิต บัญชี